

คำนำ

สำนักงานเกษตรอำเภอองาว ได้จัดทำรายงานผลการวิเคราะห์สถานการณ์การเกษตรของอำเภอ ปี ๒๕๖๖ – ๒๕๗๐ ตามแนวทางการจัดทำแผนพัฒนาการเกษตร ระดับอำเภอ/ตำบล ปี ๒๕๖๒ เพื่อใช้เป็นแนวทางการพัฒนาการเกษตร ยกระดับมาตรฐานสินค้าเกษตรและพัฒนาคุณภาพชีวิตของเกษตรกรในพื้นที่อำเภอองาว รายงานฉบับนี้ได้วิเคราะห์ข้อมูลพื้นที่ของอำเภอ ประเด็นปัญหา สภาพปัญหาแนวทางการแก้ไขปัญหา และการจัดทำ TOWS Matrix สำนักงานเกษตรอำเภอหวังเป็นอย่างยิ่งว่าการวิเคราะห์สถานการณ์การเกษตรของอำเภอ จะเป็นประโยชน์ต่อการพัฒนาการเกษตรในพื้นที่อำเภอองาวต่อไป

สำนักงานเกษตรอำเภอองาว
๖ กุมภาพันธ์ ๒๕๖๖

สารบัญ

	หน้า
คำนำ	ก
สารบัญ	ข
สารบัญตาราง	ค
สารบัญรูป	ง
บทที่ ๒ การวิเคราะห์สถานการณ์การเกษตรอำเภอ	๑
๑. ข้อมูลประกอบการวิเคราะห์	๑
๑.๑ เกษตรกรและองค์กรเกษตรกร	๑
๑.๒ ศักยภาพพื้นที่/ทรัพยากรการเกษตร	๑๐
๑.๓ สินค้าเอกลักษณ์ประจำถิ่น/สินค้า GI	๑๔
๑.๔ สินค้าเกษตรที่สำคัญ	๑๔
๑.๔.๑ ชนิดสินค้าข้าว	๑๔
๑) พื้นที่เหมาะสม/ไม่เหมาะสม	๑๔
๒) ปริมาณการผลิต	๑๕
๓) สถานการณ์การใช้เทคโนโลยีการผลิต	๒๐
๔) ปฏิทินการเพาะปลูก	๒๑
๕) ต้นทุนการผลิต	๒๑
๖) สถานการณ์การตลาด/วิธีการตลาด	๒๒
๗) เกษตรกรต้นแบบในพื้นที่	๒๒
๑.๔.๒ ชนิดสินค้าข้าวโพดเลี้ยงสัตว์	๒๓
๑) พื้นที่เหมาะสม/ไม่เหมาะสม	๒๓
๒) ปริมาณการผลิต	๒๗
๓) สถานการณ์การใช้เทคโนโลยีการผลิต	๒๘
๔) ปฏิทินการเพาะปลูก	๓๐
๕) ต้นทุนการผลิต	๓๐
๖) สถานการณ์การตลาด/วิธีการตลาด	๓๐
๗) เกษตรกรต้นแบบในพื้นที่	๓๒
๑.๔.๓ ชนิดสินค้ามันสำปะหลัง	๓๒
๑) พื้นที่เหมาะสม/ไม่เหมาะสม	๓๒
๒) ปริมาณการผลิต	๓๗
๓) สถานการณ์การใช้เทคโนโลยีการผลิต	๓๘
๔) ปฏิทินการเพาะปลูก	๓๙
๕) ต้นทุนการผลิต	๓๙
๖) สถานการณ์การตลาด/วิธีการตลาด	๓๙
๒. ประเด็นปัญหา สภาพปัญหา แนวทางการแก้ไข	๔๑
๓. การจัดทำ TOWS Matrix	๔๔

สารบัญตาราง

	หน้า
ตารางที่ ๑ แสดงหัวหน้าครัวเรือนจำแนกตามอายุ อำเภอองาว จังหวัดลำปาง	๑
ตารางที่ ๒ แสดงลักษณะการประกอบอาชีพเกษตรกร อำเภอองาว จังหวัดลำปาง	๒
ตารางที่ ๓ แสดงลักษณะการถือครองที่ดินของเกษตรกร อำเภอองาว จังหวัดลำปาง	๒
ตารางที่ ๔ แสดงลักษณะประเภทเอกสารสิทธิ์ อำเภอองาว จังหวัดลำปาง	๓
ตารางที่ ๕ แสดงจำนวนและสมาชิกสถาบันเกษตรกร อำเภอองาว จังหวัดลำปาง	๔
ตารางที่ ๖ แสดงจำนวนแหล่ง/ศูนย์เรียนรู้และบริการด้านการเกษตร อำเภอองาว จังหวัดลำปาง	๔
ตารางที่ ๗ แสดงข้อมูลอาสาสมัครเกษตร อำเภอองาว จังหวัดลำปาง	๕
ตารางที่ ๘ แสดงข้อมูลปราชญ์ชาวบ้านอำเภอองาว จังหวัดลำปาง	๖
ตารางที่ ๙ ศูนย์เครือข่ายของศูนย์เรียนรู้การเพิ่มประสิทธิภาพการผลิตสินค้าเกษตร อำเภอองาว จังหวัดลำปาง	๗
ตารางที่ ๑๐ แสดงปฏิทินการทำงานแปลงใหญ่ข้าวโพดเลี้ยงสัตว์ อำเภอองาว จังหวัดลำปาง	๙
ตารางที่ ๑๑ แสดงข้อมูลกลุ่มแปลงใหญ่ อำเภอองาว จังหวัดลำปาง	๑๐
ตารางที่ ๑๒ แสดงทรัพยากรดิน อำเภอองาว จังหวัดลำปาง	๑๐
ตารางที่ ๑๓ แสดงเขตความเหมาะสม (พื้นที่ศักยภาพ) สำหรับปลูกข้าว อำเภอองาว จังหวัดลำปาง	๑๕
ตารางที่ ๑๔ แสดงพื้นที่ปลูกข้าว อำเภอองาว จังหวัดลำปาง	๑๖
ตารางที่ ๑๕ แสดงพื้นที่ปลูกข้าว ตามระดับชั้นความเหมาะสม อำเภอองาว จังหวัดลำปาง	๑๗
ตารางที่ ๑๖ แสดงปริมาณการปลูกข้าว อำเภอองาว จังหวัดลำปาง	๑๙
ตารางที่ ๑๗ แสดงต้นทุนการผลิตข้าว ปี ๒๕๖๕ อำเภอองาว จังหวัดลำปาง	๒๑
ตารางที่ ๑๘ แสดง Smart Farmer ต้นแบบในด้านการผลิตข้าว อำเภอองาว จังหวัดลำปาง	๒๓
ตารางที่ ๑๙ แสดงเขตความเหมาะสม (พื้นที่ศักยภาพ) สำหรับปลูกข้าวโพดเลี้ยงสัตว์ อำเภอองาว จังหวัดลำปาง	๒๓
ตารางที่ ๒๐ แสดงพื้นที่ปลูกข้าวโพดเลี้ยงสัตว์ อำเภอองาว จังหวัดลำปาง	๒๕
ตารางที่ ๒๑ แสดงพื้นที่ปลูกข้าวโพดเลี้ยงสัตว์ ตามระดับชั้นความเหมาะสม อำเภอองาว จังหวัดลำปาง	๒๖
ตารางที่ ๒๒ แสดงปริมาณการปลูกข้าวโพดเลี้ยงสัตว์ อำเภอองาว จังหวัดลำปาง	๒๗
ตารางที่ ๒๓ แสดงต้นทุนการผลิตข้าวโพดเลี้ยงสัตว์ ปี ๒๕๖๕ อำเภอองาว จังหวัดลำปาง	๓๐
ตารางที่ ๒๔ แสดงแหล่งรับซื้อข้าวโพดเลี้ยงสัตว์ อำเภอองาว จังหวัดลำปาง	๓๑
ตารางที่ ๒๕ แสดง Smart Farmer ต้นแบบในด้านการผลิตข้าวโพดเลี้ยงสัตว์ อำเภอองาว จังหวัดลำปาง	๓๒
ตารางที่ ๒๖ แสดงเขตความเหมาะสม (พื้นที่ศักยภาพ) สำหรับปลูกมันสำปะหลัง อำเภอองาว จังหวัดลำปาง	๓๒
ตารางที่ ๒๗ แสดงพื้นที่ปลูกมันสำปะหลัง อำเภอองาว จังหวัดลำปาง	๓๔
ตารางที่ ๒๘ แสดงพื้นที่ปลูกมันสำปะหลัง ตามระดับชั้นความเหมาะสม อำเภอองาว จังหวัดลำปาง	๓๕
ตารางที่ ๒๙ แสดงปริมาณการปลูกมันสำปะหลัง อำเภอองาว จังหวัดลำปาง	๓๗
ตารางที่ ๓๐ แสดงต้นทุนการผลิตมันสำปะหลัง ปี ๒๕๖๕ อำเภอองาว จังหวัดลำปาง	๓๙
ตารางที่ ๓๑ แสดงแหล่งรับซื้อมันสำปะหลัง อำเภอองาว จังหวัดลำปาง	๔๐
ตารางที่ ๓๒ แสดงประเด็นปัญหา สภาพของปัญหา แนวทางการแก้ไข	๔๑
ตารางที่ ๓๓ แสดงการวิเคราะห์ตาราง TOWS Matrix	๔๔

สารบัญภาพ

	หน้า
ภาพที่ ๑ แผนภูมิแสดงหัวหน้าครัวเรือนเกษตรกรจำแนกตามอายุ อำเภองาว จังหวัดลำปาง	๑
ภาพที่ ๒ แผนภูมิแสดงลักษณะการประกอบอาชีพ อำเภองาว จังหวัดลำปาง	๒
ภาพที่ ๓ แผนภูมิแสดงลักษณะการถือครองที่ดิน อำเภองาว จังหวัดลำปาง	๓
ภาพที่ ๔ แผนภูมิแสดงประเภทเอกสารสิทธิ์ อำเภองาว จังหวัดลำปาง	๓
ภาพที่ ๕ แสดงที่ตั้งศูนย์เรียนรู้การเพิ่มประสิทธิภาพการผลิตสินค้าเกษตร และเครือข่าย อำเภองาว จังหวัดลำปาง	๘
ภาพที่ ๖ แผนภูมิแสดงพื้นที่ทรัพยากรดิน อำเภองาว จังหวัดลำปาง	๑๑
ภาพที่ ๗ แสดงพื้นที่ทรัพยากรดิน อำเภองาว จังหวัดลำปาง	๑๑
ภาพที่ ๘ แผนภูมิแสดงแหล่งน้ำใต้ดิน อำเภองาว จังหวัดลำปาง	๑๒
ภาพที่ ๙ แสดงแหล่งน้ำใต้ดิน อำเภองาว จังหวัดลำปาง	๑๓
ภาพที่ ๑๐ แผนภูมิแสดงแหล่งน้ำผิวดิน อำเภองาว จังหวัดลำปาง	๑๓
ภาพที่ ๑๑ แสดงแหล่งน้ำผิวดิน อำเภองาว จังหวัดลำปาง	๑๔
ภาพที่ ๑๒ แสดงเขตความเหมาะสม (พื้นที่ศักยภาพ) สำหรับปลูกข้าว อำเภองาว จังหวัดลำปาง	๑๕
ภาพที่ ๑๓ แผนภูมิแสดงร้อยละแต่ละระดับชั้นความเหมาะสมสำหรับข้าว อำเภองาว จังหวัดลำปาง	๑๖
ภาพที่ ๑๔ แสดงพื้นที่ปลูกข้าว (พื้นที่ปลูกจริง) อำเภองาว จังหวัดลำปาง	๑๗
ภาพที่ ๑๕ แสดงพื้นที่ปลูกข้าว ตามระดับชั้นความเหมาะสม อำเภองาว จังหวัดลำปาง	๑๘
ภาพที่ ๑๖ แสดงพื้นที่ปลูกข้าว ตามระดับชั้นความเหมาะสม อำเภองาว จังหวัดลำปาง	๑๘
ภาพที่ ๑๗ แสดงปริมาณการปลูกข้าว อำเภองาว จังหวัดลำปาง	๑๙
ภาพที่ ๑๘ แสดงปฏิทินการเพาะปลูกข้าวในอำเภองาว จังหวัดลำปาง	๒๑
ภาพที่ ๑๙ แสดงวิถีการตลาดข้าว อำเภองาว จังหวัดลำปาง	๒๒
ภาพที่ ๒๐ แสดงเขตความเหมาะสม (พื้นที่ศักยภาพ) สำหรับปลูกข้าวโพดเลี้ยงสัตว์ อำเภองาว จังหวัดลำปาง	๒๔
ภาพที่ ๒๑ แผนภูมิแสดงร้อยละแต่ละระดับชั้นความเหมาะสมสำหรับข้าวโพดเลี้ยงสัตว์ อำเภองาว จังหวัดลำปาง	๒๔
ภาพที่ ๒๒ แสดงพื้นที่ปลูกข้าวโพดเลี้ยงสัตว์ (พื้นที่ปลูกจริง) อำเภองาว จังหวัดลำปาง	๒๕
ภาพที่ ๒๓ แสดงพื้นที่ปลูกข้าวโพดเลี้ยงสัตว์ ตามระดับชั้นความเหมาะสม อำเภองาว จังหวัดลำปาง	๒๖
ภาพที่ ๒๔ แผนภูมิแสดงร้อยละพื้นที่ปลูกข้าวโพดเลี้ยงสัตว์ ตามระดับชั้นความเหมาะสม อำเภองาว จังหวัดลำปาง	๒๗
ภาพที่ ๒๕ แสดงปริมาณการปลูกข้าวโพดเลี้ยงสัตว์ อำเภองาว จังหวัดลำปาง	๒๘
ภาพที่ ๒๖ แสดงปฏิทินการเพาะปลูกข้าวโพดเลี้ยงสัตว์ ในอำเภองาว จังหวัดลำปาง	๓๐
ภาพที่ ๒๗ แสดงวิถีการตลาดข้าวโพดเลี้ยงสัตว์ อำเภองาว จังหวัดลำปาง	๓๑
ภาพที่ ๒๘ แสดงเขตความเหมาะสม (พื้นที่ศักยภาพ) สำหรับปลูกมันสำปะหลัง อำเภองาว จังหวัดลำปาง	๓๓
ภาพที่ ๒๙ แผนภูมิแสดงร้อยละแต่ละระดับชั้นความเหมาะสมสำหรับมันสำปะหลัง อำเภองาว จังหวัดลำปาง	๓๔

สารบัญภาพ (ต่อ)

	หน้า
ภาพที่ ๓๐ แสดงพื้นที่ปลูกมันสำปะหลัง (พื้นที่ปลูกจริง) อำเภอท่าว จังหวัดลำปาง	๓๕
ภาพที่ ๓๑ แผนที่แสดงพื้นที่ปลูกมันสำปะหลัง ตามระดับชั้นความเหมาะสม อำเภอท่าว จังหวัดลำปาง	๓๖
ภาพที่ ๓๒ แผนภูมิแสดงร้อยละพื้นที่ปลูกมันสำปะหลัง ตามระดับชั้นความเหมาะสม อำเภอท่าว จังหวัดลำปาง	๓๖
ภาพที่ ๓๓ แผนภูมิแสดงปริมาณการปลูกมันสำปะหลัง อำเภอท่าว จังหวัดลำปาง	๓๗
ภาพที่ ๓๔ แสดงปฏิทินการเพาะปลูกมันสำปะหลังในอำเภอท่าว จังหวัดลำปาง	๓๘

การวิเคราะห์สถานการณ์การเกษตรของอำเภอ

๑. ข้อมูลประกอบการวิเคราะห์พื้นที่ของอำเภอ

๑.๑ เกษตรกรและองค์กรเกษตรกร

๑) เกษตรกร

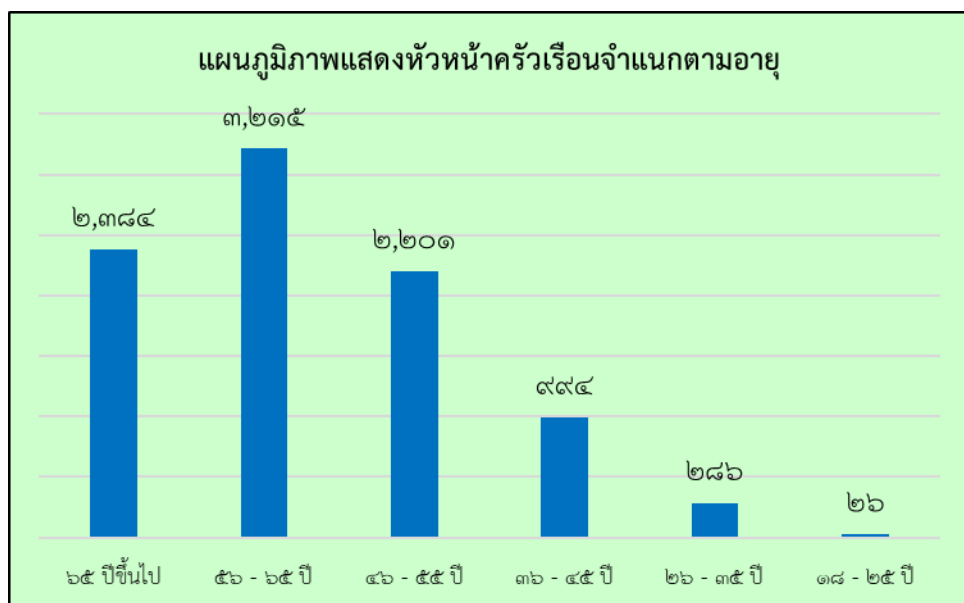
(๑) ครักว์เรือนเกษตรกร

อำเภองาว มีครักว์เรือนเกษตรกร จำนวน ๙,๑๐๖ ครักว์เรือน โดยมีหัวหน้าครักว์เรือนเกษตรกร อายุระหว่าง ๕๖ - ๖๕ ปี จำนวน ๓,๒๑๕ ครักว์เรือน คิดเป็นร้อยละ ๓๕.๓๑ รองลงมาอายุ ๖๕ ปีขึ้นไป จำนวน ๒,๓๘๔ ครักว์เรือน คิดเป็นร้อยละ ๒๖.๑๘ อายุระหว่าง ๔๖ - ๕๕ ปี จำนวน ๒,๒๐๑ ครักว์เรือน คิดเป็นร้อยละ ๒๔.๑๗ อายุระหว่าง ๓๖ - ๔๕ ปี จำนวน ๙๙๔ ครักว์เรือน คิดเป็นร้อยละ ๑๐.๙๒ อายุระหว่าง ๒๖ - ๓๕ ปี จำนวน ๒๘๖ ครักว์เรือน คิดเป็นร้อยละ ๓.๑๔ และอายุระหว่าง ๑๘ - ๒๕ ปี จำนวน ๒๖ ครักว์เรือน คิดเป็นร้อยละ ๐.๒๙ ตามลำดับ

ตารางที่ ๑ แสดงหัวหน้าครักว์เรือนจำแนกตามอายุ อำเภองาว จังหวัดลำปาง

ช่วงอายุ (ปี)	ครักว์เรือน	ร้อยละ
๖๕ ปีขึ้นไป	๒,๓๘๔	๒๖.๑๘
๕๖ - ๖๕ ปี	๓,๒๑๕	๓๕.๓๑
๔๖ - ๕๕ ปี	๒,๒๐๑	๒๔.๑๗
๓๖ - ๔๕ ปี	๙๙๔	๑๐.๙๒
๒๖ - ๓๕ ปี	๒๘๖	๓.๑๔
๑๘ - ๒๕ ปี	๒๖	๐.๒๙
รวม	๙,๑๐๖	๑๐๐

ที่มา : <http://www.aui.doae.go.th> ข้อมูลปี ๒๕๖๔ ตัดยอด ๓๐ เมษายน ๒๕๖๕ สืบค้นเมื่อวันที่ ๒๓ มกราคม ๒๕๖๖



ภาพที่ ๑ แผนภูมิแสดงหัวหน้าครักว์เรือนเกษตรกรจำแนกตามอายุ อำเภองาว จังหวัดลำปาง

(ที่มา : สำนักงานเกษตรอำเภองาว, พ.ศ.๒๕๖๖)

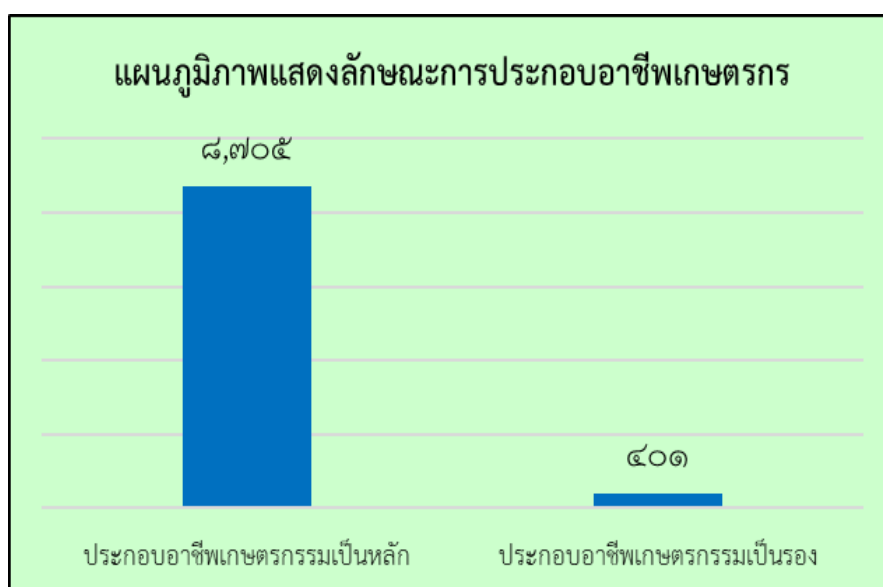
(๒) ลักษณะการประกอบอาชีพ

อำเภอองาว มีเกษตรกรที่ประกอบอาชีพหลักส่วนใหญ่เป็นการประกอบอาชีพเกษตรกรรมเป็นหลัก จำนวน ๘,๗๐๕ ครัวเรือน คิดเป็นร้อยละ ๙๕.๖๐ และประกอบอาชีพเกษตรกรรมเป็นรอง จำนวน ๔๐๑ ครัวเรือน คิดเป็นร้อยละ ๔.๐๔

ตารางที่ ๒ แสดงลักษณะการประกอบอาชีพเกษตรกร อำเภอองาว จังหวัดลำปาง

ลักษณะการประกอบอาชีพ	ครัวเรือน	ร้อยละ
ประกอบอาชีพเกษตรกรรมเป็นหลัก	๘,๗๐๕	๙๕.๖๐
ประกอบอาชีพเกษตรกรรมเป็นรอง	๔๐๑	๔.๐๔

ที่มา : <http://www.iau.doae.go.th> ข้อมูลปี ๒๕๖๔ ตัดยอด ๓๐ เมษายน ๒๕๖๕ สืบค้นเมื่อวันที่ ๒๓ มกราคม ๒๕๖๖



ภาพที่ ๒ แผนภูมิแสดงลักษณะการประกอบอาชีพ อำเภอองาว จังหวัดลำปาง

(ที่มา : สำนักงานเกษตรอำเภอองาว, พ.ศ.๒๕๖๖)

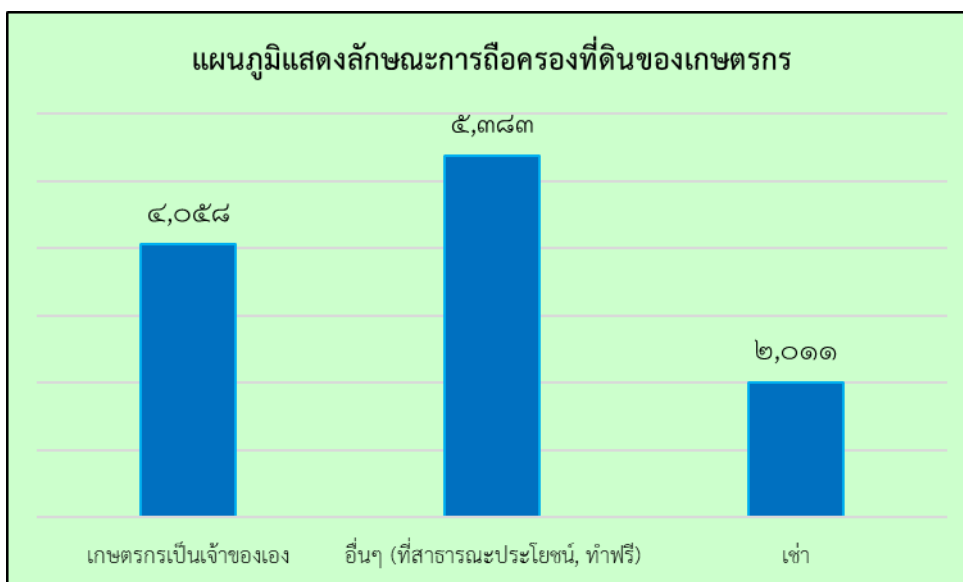
(๓) ลักษณะการถือครองที่ดิน

ลักษณะการถือครองที่ดินของเกษตรกรอำเภอองาว ส่วนใหญ่ถือครองอื่น ๆ (ที่สาธารณะประโยชน์, ทำฟรี) จำนวน ๕,๓๘๓ ครัวเรือน คิดเป็นร้อยละ ๔๗.๐๐ รองลงมาคือเกษตรกรเป็นเจ้าของ จำนวน ๔,๐๕๘ ครัวเรือน คิดเป็นร้อยละ ๓๕.๔๔ และเช่า จำนวน ๒,๐๑๑ ครัวเรือน คิดเป็นร้อยละ ๑๗.๕๖ ตามลำดับ

ตารางที่ ๓ แสดงลักษณะการถือครองที่ดินของเกษตรกร อำเภอองาว จังหวัดลำปาง

ลักษณะการถือครอง	ครัวเรือน	ร้อยละ
เกษตรกรเป็นเจ้าของ	๔,๐๕๘	๓๕.๔๔
อื่นๆ (ที่สาธารณะประโยชน์, ทำฟรี)	๕,๓๘๓	๔๗.๐๐
เช่า	๒,๐๑๑	๑๗.๕๖

ที่มา : <http://www.iau.doae.go.th> ข้อมูลปี ๒๕๖๔ ตัดยอด ๓๐ เมษายน ๒๕๖๕ สืบค้นเมื่อวันที่ ๒๓ มกราคม ๒๕๖๖



ภาพที่ ๓ แผนภูมิแสดงลักษณะการถือครองที่ดิน อำเภองาว จังหวัดลำปาง
(ที่มา : สำนักงานเกษตรอำเภองาว, พ.ศ.๒๕๖๖)

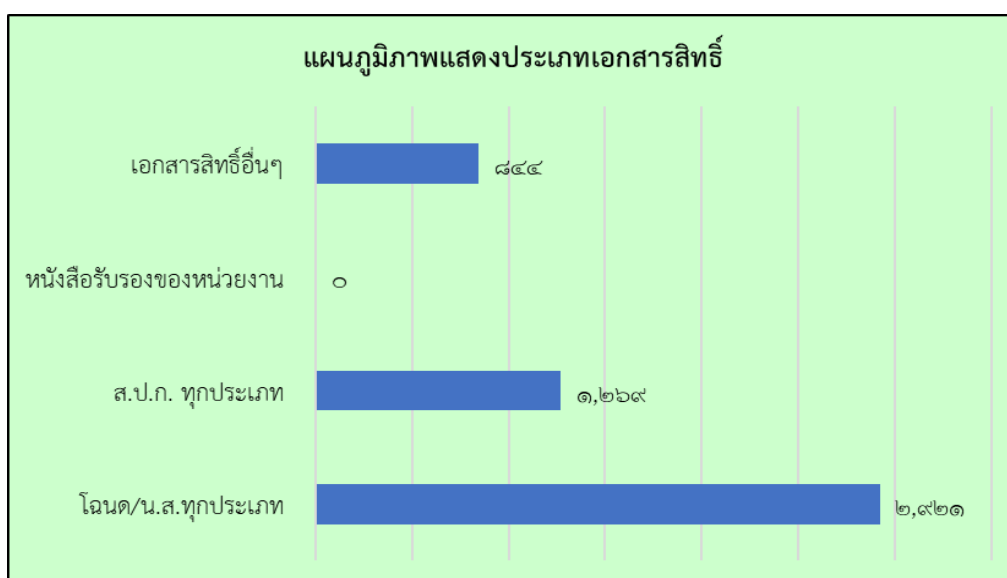
(๔) ประเภทเอกสารสิทธิ์ (เฉพาะเกษตรกรเป็นเจ้าของ)

เกษตรกรอำเภองาว มีการถือครองที่ดิน เอกสารสิทธิ์ประเภทโฉนด/น.ส.ทุกประเภท จำนวน ๒,๙๒๑ ครัวเรือน คิดเป็นร้อยละ ๕๘.๐๓ รองลงมาคือเอกสารสิทธิ์ประเภท ส.ป.ก.ทุกประเภท จำนวน ๑,๒๖๙ ครัวเรือน คิดเป็นร้อยละ ๒๕.๒๑ และเอกสารสิทธิ์ประเภทเอกสารสิทธิ์อื่นๆ จำนวน ๘๔๔ ครัวเรือน คิดเป็นร้อยละ ๑๖.๗๗ ตามลำดับ

ตารางที่ ๔ แสดงลักษณะประเภทเอกสารสิทธิ์ อำเภองาว จังหวัดลำปาง

ประเภทเอกสารสิทธิ์ (ครัวเรือน)				รวม
โฉนด/น.ส.ทุกประเภท	ส.ป.ก. ทุกประเภท	หนังสือรับรองของหน่วยงาน	เอกสารสิทธิ์อื่นๆ	
๒,๙๒๑	๑,๒๖๙	๐	๘๔๔	๕,๐๓๔

ที่มา : <http://www.aiu.doae.go.th> ข้อมูลปี ๒๕๖๔ ตัดยอด ๓๐ เมษายน ๒๕๖๕ สืบค้นเมื่อวันที่ ๒๓ มกราคม ๒๕๖๖



ภาพที่ ๔ แผนภูมิแสดงประเภทเอกสารสิทธิ์ อำเภองาว จังหวัดลำปาง
(ที่มา : สำนักงานเกษตรอำเภองาว, พ.ศ.๒๕๖๖)

๒) องค์กรและสถาบันเกษตรกร

(๑) กลุ่มเกษตรกร/สถาบัน

อำเภอจางว มีกลุ่มส่งเสริมอาชีพ ๑๐๓ กลุ่ม มีสมาชิก ๓,๖๔๖ ราย กลุ่มแม่บ้านเกษตรกร ๘๕ กลุ่ม สมาชิก ๕,๕๕๑ ราย กลุ่มยุวเกษตรกร ๑๐ กลุ่ม สมาชิก ๓๔๐ ราย วิชาสหกิจชุมชน ๒๐๓ แห่ง สมาชิก ๑,๙๘๑ ราย สหกรณ์จำนวน - แห่ง สมาชิก - ราย และกลุ่มเกษตรกร - กลุ่ม สมาชิก - ราย

ตารางที่ ๕ แสดงจำนวนและสมาชิกสถาบันเกษตรกร อำเภอจางว จังหวัดลำปาง

ตำบล	กลุ่มส่งเสริมอาชีพ		กลุ่มแม่บ้าน		กลุ่มยุวเกษตรกร		วิชาสหกิจชุมชน		สหกรณ์		กลุ่มเกษตรกร	
	กลุ่ม	สมาชิก (ราย)	กลุ่ม	สมาชิก (ราย)	กลุ่ม	สมาชิก (ราย)	แห่ง	สมาชิก (ราย)	แห่ง	สมาชิก (ราย)	กลุ่ม	สมาชิก (ราย)
หลวงเหนือ	๑๒	๑๔๐	๖	๓๐๑	๑	๓๕	๑๗	๑๖๑	-	-	-	-
บ้านแหง	๑๗	๖๒๐	๘	๖๖๐	๑	๓๘	๒๘	๒๓๒	-	-	-	-
หลวงใต้	๘	๒๖๐	๘	๖๒๐	๑	๔๐	๖	๕๔	-	-	-	-
บ้านโป่ง	๑๓	๔๘๐	๑๒	๗๒๐	๑	๓๒	๔๓	๓๘๓	-	-	-	-
บ้านหวด	๖	๒๐๘	๖	๓๘๐	๑	๓๑	๓๗	๓๖๐	-	-	-	-
นาแก	๖	๒๔๐	๖	๓๙๐	๑	๒๘	๖	๑๐๑	-	-	-	-
บ้านอ้อน	๘	๒๖๐	๘	๕๑๐	๑	๔๒	๒๙	๒๙๓	-	-	-	-
พงเตา	๑๔	๕๘๐	๑๓	๘๒๐	๑	๕๘	๙	๑๓๐	-	-	-	-
บ้านร้อง	๑๓	๖๒๐	๑๓	๘๙๐	๑	๔๒	๒๐	๑๗๕	-	-	-	-
แม่ตีบ	๖	๒๓๘	๕	๒๖๐	๑	๓๘	๘	๙๒	-	-	-	-
รวม	๑๐๓	๓,๖๔๖	๘๕	๕,๕๕๑	๑๐	๓๘๔	๒๐๓	๑,๙๘๑	-	-	-	-

ที่มา : สำนักงานเกษตรอำเภอจางว, พ.ศ. ๒๕๖๖

๓) ศูนย์เรียนรู้และเครือข่าย

อำเภอจางว มีแหล่ง/ศูนย์เรียนรู้และบริการด้านการเกษตร มีศูนย์เรียนรู้การเพิ่มประสิทธิภาพการผลิตสินค้าเกษตร (ศพก.) ๑๒ ศูนย์ และศพก. เครือข่าย ๑๑ ศูนย์ ศูนย์จัดการศัตรูพืชชุมชน ๒ ศูนย์ ศูนย์จัดการดินและปุ๋ย ๑ ศูนย์ ศูนย์ถ่ายทอดเทคโนโลยีการเกษตรประจำตำบล ๑๐ ศูนย์ ศูนย์เรียนรู้เศรษฐกิจพอเพียง ๑๑ ศูนย์ และศูนย์ถ่ายทอดเทคโนโลยีด้านการพัฒนาที่ดิน ๑ ศูนย์

ตารางที่ ๖ แสดงจำนวนแหล่ง/ศูนย์เรียนรู้และบริการด้านการเกษตร อำเภอจางว จังหวัดลำปาง

ตำบล	ศพก.	ศพก. เครือข่าย	ศจช.	ศคปช.	ศบกด.	ศูนย์เรียนรู้เศรษฐกิจพอเพียง			ศูนย์ถ่ายทอดเทคโนโลยี ด้านการพัฒนาที่ดิน
						กษ.	ปศุสัตว์	ปฏิรูป	
หลวงใต้	๑	๑	๑	-	๑	๑	-	-	๑
หลวงเหนือ	-	๑	-	-	๑	๑	-	-	-
บ้านแหง	-	๑	-	๑	๑	๑	-	-	-
บ้านโป่ง	-	๑	-	-	๑	๑	-	-	-
บ้านหวด	-	๑	-	-	๑	๑	-	-	-
บ้านอ้อน	-	๑	-	-	๑	๑	-	-	-
นาแก	-	๒	-	-	๑	๑	-	-	-
พงเตา	-	๑	๑	๑	๑	๑	-	-	-
บ้านร้อง	-	๑	-	-	๑	๑	-	-	-
แม่ตีบ	-	๑	-	-	๑	๑	-	-	-
รวม	๑	๑๑	๒	๒	๑๐	๑๐	-	-	๑

ที่มา : สำนักงานเกษตรอำเภอจางว, พ.ศ. ๒๕๖๖

(๑) อาสาสมัครเกษตร

อำเภอจาง มีหมอดินอาสา จำนวน ๙๙ ราย รองลงมาอาสาสมัครเกษตรหมู่บ้าน จำนวน ๘๕ ราย สารวัตรเกษตรอาสา จำนวน ๑๘ ราย อาสาปศุสัตว์ จำนวน ๑๔ ราย ประมงอาสา จำนวน ๑๒ ราย อาสาสมัครฝนหลวง จำนวน ๖ ราย อาสาสมัครปฏิรูปที่ดิน จำนวน ๓ ราย หม่อนไหมอาสา จำนวน ๓ ราย อาสาสมัครสหกรณ์ จำนวน ๒ ราย อาสาสมัครเศรษฐกิจการเกษตร จำนวน ๑ ราย อาสาสมัครชลประทาน จำนวน ๑ ราย ชาวนาอาสา จำนวน ๑ ราย และ Qอาสา จำนวน ๑ ราย ตามลำดับ อย่างไรก็ตามอาสาเกษตรบางรายทำหน้าที่อาสามากกว่า ๑ หน้าที่

ตารางที่ ๗ แสดงข้อมูลอาสาสมัครเกษตร อำเภอจาง จังหวัดลำปาง

ตำบล	หน่วยงาน /อาสาสมัครเกษตร (ราย)													
	อาสาสมัครฝนหลวง	ครูบัญชีอาสา	ประมงอาสา	อาสาปศุสัตว์	หมอดินอาสา	เกษตรหมู่บ้าน	อาสาสมัครสหกรณ์	เศรษฐกิจการเกษตร	อาสาสมัครปฏิรูปที่ดิน	อาสาสมัครชลประทาน	ชาวนาอาสา	สารวัตรเกษตรอาสา	หม่อนไหมอาสา	Qอาสา
หลวงเหนือ	-	-	-	๐	๗	๖	-	-	๑	-	-	๒	-	-
บ้านแหง	-	-	๔	๒	๑๐	๘	-	-	-	๑	๑	๑	-	-
หลวงใต้	๑	-	๑	๐	๙	๘	-	๑	-	-	-	๒	-	๑
บ้านโป่ง	๓	-	๑	๒	๑๔	๑๒	-	-	-	-	-	๒	-	-
บ้านหวด	-	-	-	๒	๗	๖	-	-	๑	-	-	๒	-	-
นาแก	-	-	๑	๑	๙	๖	-	-	-	-	-	๐	-	-
บ้านอ้อน	๑	-	-	๓	๙	๘	-	-	-	-	-	๒	-	-
ปงเตา	-	-	๑	๒	๑๔	๑๓	๒	-	๑	-	-	๑	๑	-
บ้านร้อง	๑	-	๔	๑	๑๓	๑๓	-	-	-	-	-	๑	๒	-
แม่ตีบ	-	-	-	๑	๗	๕	-	-	-	-	-	๒	-	-
รวม	๖	๐	๑๒	๑๔	๙๙	๘๕	๒	๑	๓	๑	๑	๑๘	๓	๑

ที่มา : <http://asa-center.doae.go.th> สืบค้นเมื่อวันที่ ๒๔ มกราคม ๒๕๖๖

(๒) ประชาชนชาวบ้าน

อำเภอจาง มีประชาชนชาวบ้านภายใต้โครงการเกษตรตามแนวทฤษฎีใหม่ โดยยึดปรัชญาเศรษฐกิจพอเพียง ซึ่งการดำเนินการโครงการได้คัดเลือกประชาชนชาวบ้านเป็นผู้ดำเนินการถ่ายทอดองค์ความรู้ตามวิถีของประชาชนแต่ละคน ซึ่งในอำเภอจาง มีประชาชนชาวบ้านจำนวน ๑๐ คน

ตารางที่ ๘ แสดงข้อมูลปราชญ์ชาวบ้านอำเภองาว จังหวัดลำปาง

ตำบล	จำนวน (ราย)	ชื่อ - สกุล	ที่อยู่	องค์ความรู้ด้าน
บ้านอ้อน	๑	นายธวัชชัย ชัยวรรณ	๖๔ หมู่ที่ ๑ ตำบลบ้านอ้อน	เศรษฐกิจพอเพียง
บ้านหวด	๑	นายประดิษฐ์ นันทตา	๔๔/๑ หมู่ที่ ๕ ตำบลบ้านหวด	ไร่นาสวนผสม
บ้านโป่ง	๑	นางสุธีรา อินแถลง	๑๑๕/๑ หมู่ที่ ๔ ตำบลบ้านโป่ง	เพาะเห็ดนางฟ้าและ แปรรูปเห็ด (ข้าวเหนียวเห็ด, ชาเห็ด)
หลวงเหนือ	๑	นายไฉ ต่ายพูล	๖/๕ หมู่ที่ ๑ ตำบลหลวงเหนือ	ผักปลอดภัย
หลวงใต้	๑	นางสาวรังษิยา แสงสุกวาว	๕๖/๑ หมู่ที่ ๗ ตำบลหลวงใต้	เศรษฐกิจพอเพียง/ เกษตรทฤษฎีใหม่
บ้านร้อง	๑	นางแหวนทอง สุวรรณโน	๒๓ หมู่ที่ ๑๐ ตำบลบ้านร้อง	เพาะเห็ดนางฟ้า
นาแก	๑	ด.ต.อินทนนท์ ผิวเกษแก้ว	๑๒๖ หมู่ที่ ๕ ตำบลนาแก	ไร่นาสวนผสม
ปงเตา	๑	นายมนัส เรือนเงิน	๕๒/๒ หมู่ที่ ๑ ตำบลปงเตา	การป้องกันกำจัด ศัตรูพืช
แม่ตึบ	๑	นายอริคุณ ศรีธิ	๑๑๙ หมู่ที่ ๒ ตำบลแม่ตึบ	ไร่นาสวนผสม
บ้านแหง	๑	นายสมศรี ศิริมงคลกุล	๑๒๕ หมู่ที่ ๘ ตำบลบ้านแหง	ไร่นาสวนผสม
รวม	๑๐			

ที่มา : สำนักงานเกษตรอำเภองาว, พ.ศ.๒๕๖๖

(๓) ศูนย์เรียนรู้การเพิ่มประสิทธิภาพการผลิตสินค้าเกษตร

- ชื่อ : ศูนย์เรียนรู้การเพิ่มประสิทธิภาพการผลิตสินค้าเกษตร ข้าวโพดเลี้ยงสัตว์ (ศูนย์หลัก)
- ชื่อเกษตรกรต้นแบบ : นางสาวรังษิยา แสงสุกวาว
- บ้านเลขที่ : ๕๖/๑ หมู่ที่ ๗ ตำบลหลวงใต้ อำเภองาว จังหวัดลำปาง
- สถานการณ์ของพื้นที่ : เกษตรกรส่วนใหญ่ปลูกข้าวโพดเลี้ยงสัตว์ แต่ประสบปัญหา คือ ๑. ขาดความรู้ความเข้าใจในการผลิต ๒. ยึดรูปแบบการผลิตแบบเดิม ๆ ๓. การผลิตให้ได้คุณภาพตามที่ตลาดต้องการ
- แนวทางการพัฒนา : การเพิ่มผลผลิตต่อไร่ จากเดิมเฉลี่ย ๖๐๐-๘๐๐ กิโลกรัมต่อไร่เป็น ๑,๒๐๐-๑,๘๐๐ กิโลกรัมต่อไร่และการลดต้นทุนการผลิตโดยการใช้ปุ๋ยหมักร่วมกับการใช้ปุ๋ยเคมี การใช้สารชีวภัณฑ์ และการเก็บเกี่ยวให้ได้คุณภาพดี
- จุดเด่นของศูนย์เรียนรู้ : การลดต้นทุนการผลิต การเพิ่มผลผลิตข้าวโพดเลี้ยงสัตว์

หลักสูตรเรียนรู้ : ๑. การลดต้นทุนการผลิตข้าวโพดเลี้ยงสัตว์
๒. การผลิตข้าวโพดเลี้ยงสัตว์คุณภาพ
๓. การป้องกันกำจัดศัตรูพืชแบบผสมผสาน
๔. การจัดการดินและปุ๋ย

หลักสูตรบังคับ : ๑. เกษตรกรทฤษฎีใหม่
๒. เศรษฐกิจพอเพียง
๓. เกษตรผสมผสาน

หลักสูตรเสริม : ๑. การพัฒนาคุณภาพผลผลิตสู่ GAP
๒. การบริหารการจัดการรวมกลุ่ม
๓. การทำแผนธุรกิจ
๔. การบริหารจัดการน้ำอย่างรู้คุณค่า

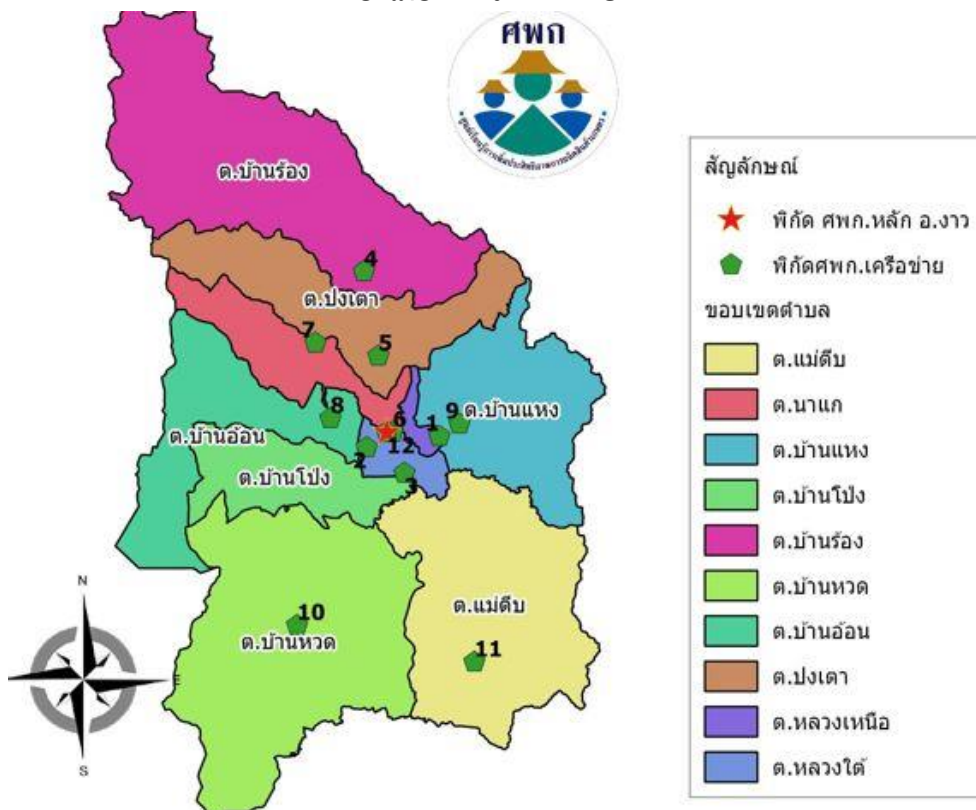
ศูนย์เครือข่าย : จำนวน ๑๑ ศูนย์

ตารางที่ ๙ ศูนย์เครือข่ายของศูนย์เรียนรู้การเพิ่มประสิทธิภาพการผลิตสินค้าเกษตร อำเภอจาง จังหวัดลำปาง

แบบสรุปข้อมูล						
ศูนย์เครือข่ายของศูนย์เรียนรู้การเพิ่มประสิทธิภาพการผลิตสินค้าเกษตร อำเภอจาง จังหวัดลำปาง						
ที่	ชื่อศูนย์เครือข่าย	ประเภท/ กิจกรรมหลัก	ที่ตั้งศูนย์		ชื่อ - นามสกุล ประธานศูนย์	เบอร์โทรศัพท์ ประธานศูนย์ เครือข่าย
			หมู่	ตำบล		
๑	ศูนย์เรียนรู้ไร่นาสวนผสม	ไร่นาสวนผสม	๑๐	บ้านร้อง	นางแหวนทอง สุวรรณโน	๐๘๑ - ๓๘๖๙๑๑๔
๒	ศูนย์เรียนรู้ไร่นาสวนผสม	ไร่นาสวนผสม	๑	นาแก	นายประสิทธิ์ กันตา	๐๙๓ - ๙๘๑๑๓๐๐
๓	ศูนย์เรียนรู้ไร่นาสวนผสม	ไร่นาสวนผสม	๕	นาแก	ด.ต.อินทนนท์ ผิวเกษแก้ว	๐๘๕ - ๗๐๗๔๗๒๖
๔	ศูนย์เรียนรู้ศูนย์จัดการ ศัตรูพืชชุมชน	การป้องกัน กำจัดศัตรูพืช	๑	ปงเตา	นายมนัส เรือนเงิน	๐๘๐ - ๘๕๗๑๙๐๘
๕	ศูนย์เรียนรู้การปลูกกล้วย หอมทอง	กล้วยหอมทอง	๗	บ้านอ้อน	นายไสว ไชยมงคล	๐๘๗ - ๔๖๐๖๙๒๒
๖	ศูนย์เรียนรู้ไร่นาสวนผสม	ไร่นาสวนผสม	๕	บ้านหวด	นายประดิษฐ์ นันท์ตา	๐๘๐ - ๑๓๒๘๙๗๘
๗	ศูนย์เรียนรู้ชุมชน ตำบลบ้านโป่ง	การเพาะเห็ด	๔	บ้านโป่ง	นางสุธีรา อินแถลง	๐๙๓ - ๐๑๕๑๘๐๒
๘	ศูนย์เรียนรู้ไร่นาสวนผสม	ไร่นาสวนผสม	๘	บ้านแหง	นายสมศรี ศิริมงคลกุล	๐๙๖ - ๒๙๗๒๘๙๐
๙	ศูนย์เรียนรู้ไร่นาสวนผสม	ไร่นาสวนผสม	๒	แม่ตึบ	นายอริคุณ ศรีธิ	๐๘๙ - ๒๖๔๕๓๑๕
๑๐	ศูนย์เรียนรู้การเพาะเห็ด	การเพาะเห็ด	๗	หลวงใต้	นายสมบุญ ก้อนจันทร์เทศ	๐๘๑ - ๐๒๖๖๓๐๘
๑๑	ศูนย์เรียนรู้ไร่นาสวนผสม	ไร่นาสวนผสม	๓	หลวงเหนือ	นายไพรัตน์ อ่องประภักษ์	๐๙๘ - ๗๔๘๒๕๙๒

ที่มา : สำนักงานเกษตรอำเภอจาง, พ.ศ.๒๕๖๖

แผนที่แสดงที่ตั้งศูนย์เรียนรู้การเพิ่มประสิทธิภาพการผลิตสินค้าเกษตร และเครือข่าย
อำเภองาว จังหวัดลำปาง



ภาพที่ ๕ แสดงที่ตั้งศูนย์เรียนรู้การเพิ่มประสิทธิภาพการผลิตสินค้าเกษตร และเครือข่าย
อำเภองาว จังหวัดลำปาง

(๔) กลุ่มเกษตรกรแปลงใหญ่

อำเภองาว มีกลุ่มเกษตรกรแปลงใหญ่ จำนวน ๕ กลุ่ม ได้แก่

๑. แปลงใหญ่ข้าวโพดเลี้ยงสัตว์ หมู่ที่ ๑ ตำบลหลวงใต้ อำเภองาว จังหวัดลำปาง
๒. แปลงใหญ่ไผ่ หมู่ ๕ ตำบลบ้านหวด อำเภองาว จังหวัดลำปาง
๓. แปลงใหญ่โคเนื้อ ตำบลแม่ตึบและตำบลบ้านแหง อำเภองาว จังหวัดลำปาง
๔. แปลงใหญ่กระเทียม ตำบลบ้านอ้อน อำเภองาว จังหวัดลำปาง
๕. แปลงใหญ่กระเทียม ตำบลหลวงใต้ อำเภองาว จังหวัดลำปาง

แผนการผลิตรายกลุ่มของแปลงใหญ่ข้าวโพดเลี้ยงสัตว์

ที่อยู่ หมู่ที่ ๑ ตำบลหลวงใต้ อำเภองาว จังหวัดลำปาง

กิจกรรม การปลูกข้าวโพดเลี้ยงสัตว์

- เป้าหมายการดำเนินงาน ลดต้นทุนการผลิตจาก ๔,๕๓๒ บาท/ไร่ เป็น ๓,๖๑๘ บาท (๒๐%)
- เป้าหมายผลผลิต เพิ่มผลผลิตจาก ๘๖๐ กก./ไร่ เป็น ๑,๐๓๐ กก./ไร่ (๑๙.๗๗%)
- เป้าหมายรายได้ ๗,๗๒๕ บาท/ไร่
- ประมาณการรายจ่าย ๔,๕๓๒ บาท/ไร่

ตารางที่ ๑๐ (ต่อ)

กิจกรรม	เดือน												ประมาณการ การ รายจ่าย/ไร่	ประมาณการ รายได้/ไร่	
	ม.ค.	ก.พ.	มี.ค.	เม.ย.	พ.ค.	มิ.ย.	ก.ค.	ส.ค.	ก.ย.	ต.ค.	พ.ย.	ธ.ค.			
๕. การเก็บ เกี่ยวผลผลิต											←→				
๖. การตลาด การจำหน่าย											←→				
๗. การปรับ ปรุงบำรุงดิน												←→			

ที่มา : สำนักงานเกษตรอำเภอองาว , พ.ศ. ๒๕๖๖

ตารางที่ ๑๑ แสดงข้อมูลกลุ่มแปลงใหญ่ อำเภอองาว จังหวัดลำปาง

ที่	ตำบล	ชื่อกลุ่มแปลงใหญ่	ชนิดพืช	จำนวน สมาชิก(คน)	จำนวน พื้นที่ (ไร่)	ประธาน	เบอร์โทรศัพท์ ประธาน
๑	หลวงใต้	แปลงใหญ่ข้าวโพดเลี้ยงสัตว์ หมู่ที่ ๑ ตำบลหลวงใต้ อำเภอองาว จังหวัดลำปาง	ข้าวโพด เลี้ยงสัตว์	๕๐๐	๒,๑๑๒.๒๕	นางสาวรังษิยา แสงสุกาว	๐๘๑- ๗๒๕๐๐๔๐
๒	บ้านหวด	แปลงใหญ่ไม้ หมู ๕ ตำบล บ้านหวด อำเภอองาว จังหวัด ลำปาง	ไม้	๓๒	๓๔๓.๕๐	นายประดิษฐ์ นันท์ตา	๐๘๐- ๑๓๒๘๙๗๘
๓	แม่ตึบ/ บ้านแหง	แปลงใหญ่โคเนื้อตำบล แม่ตึบและตำบลบ้านแหง อำเภอองาว จังหวัดลำปาง	โคเนื้อ	๓๐	๓๐๐.๐๐	-	-
๔	บ้านอ้อน	แปลงใหญ่กระเทียม ตำบล บ้านอ้อน อำเภอองาว จังหวัด ลำปาง	กระเทียม	๓๑	๙๕.๗๕	นายประพัฒน์ วิสิยา	๐๘๕- ๗๐๙๖๗๙๙
๕	หลวงใต้	แปลงใหญ่กระเทียม ตำบล หลวงใต้ อำเภอองาว จังหวัด ลำปาง	กระเทียม	๓๐	๔๗.๒๕	นางจันทร์เพ็ญ น้ำจำ	๐๘๕- ๕๓๔๖๒๑๕

ที่มา : <https://co-farm.doae.go.th> สืบค้นเมื่อวันที่ ๒๔ มกราคม ๒๕๖๖

๑.๒ ศักยภาพพื้นที่/ทรัพยากรการเกษตร

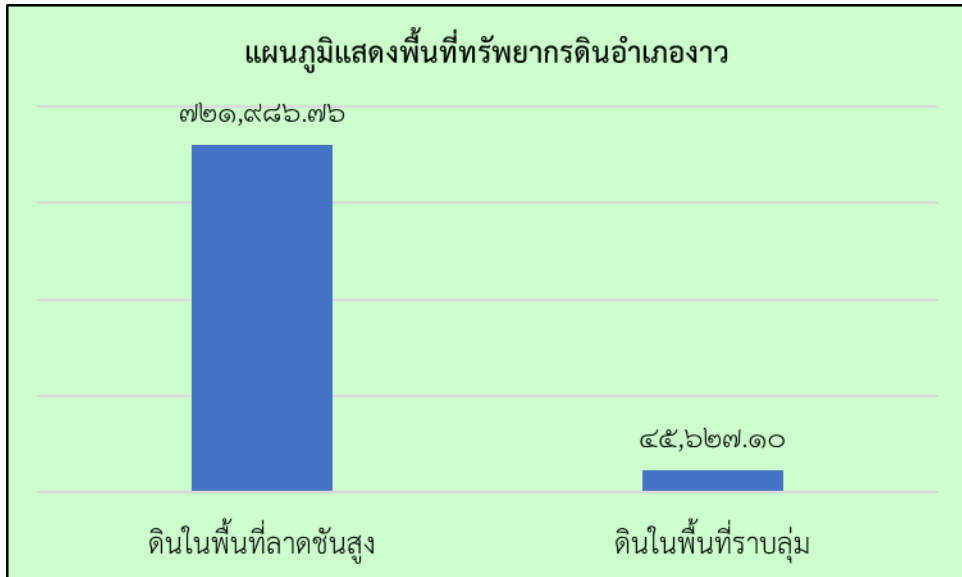
๑) ทรัพยากรดิน

ดินในพื้นที่อำเภอองาว ส่วนใหญ่เป็นดินในพื้นที่ลาดชันสูงจำนวน ๗๒๑,๙๘๖.๗๖ ไร่ คิดเป็นร้อยละ ๙๔.๐๖ และดินในพื้นที่ราบลุ่ม จำนวน ๔๕,๖๒๗.๑๐ ไร่ คิดเป็นร้อยละ ๕.๙๔ ตามลำดับ

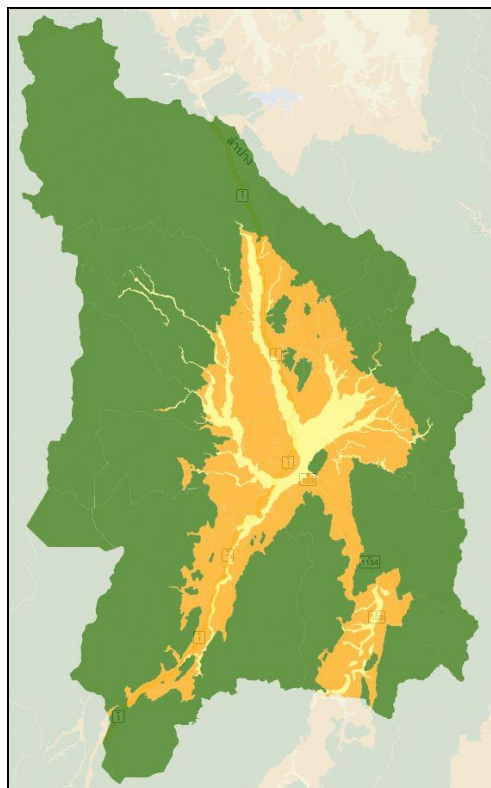
ตารางที่ ๑๒ แสดงทรัพยากรดิน อำเภอองาว จังหวัดลำปาง

ประเภท	เนื้อที่ (ไร่)	ร้อยละ
ดินในพื้นที่ลาดชันสูง	๗๒๑,๙๘๖.๗๖	๙๔.๐๖
ดินในพื้นที่ราบลุ่ม	๔๕,๖๒๗.๑๐	๕.๙๔

ที่มา : <https://agri-map-online.moac.go.th> สืบค้นเมื่อวันที่ ๒๕ มกราคม ๒๕๖๖



ภาพที่ ๖ แผนภูมิแสดงพื้นที่ทรัพยากรดิน อำเภองาว จังหวัดลำปาง
(ที่มา : สำนักงานเกษตรอำเภองาว , พ.ศ.๒๕๖๖)



หมายเหตุ
ดินในพื้นที่ราบลุ่ม
ดินในพื้นที่ลาดชันสูง



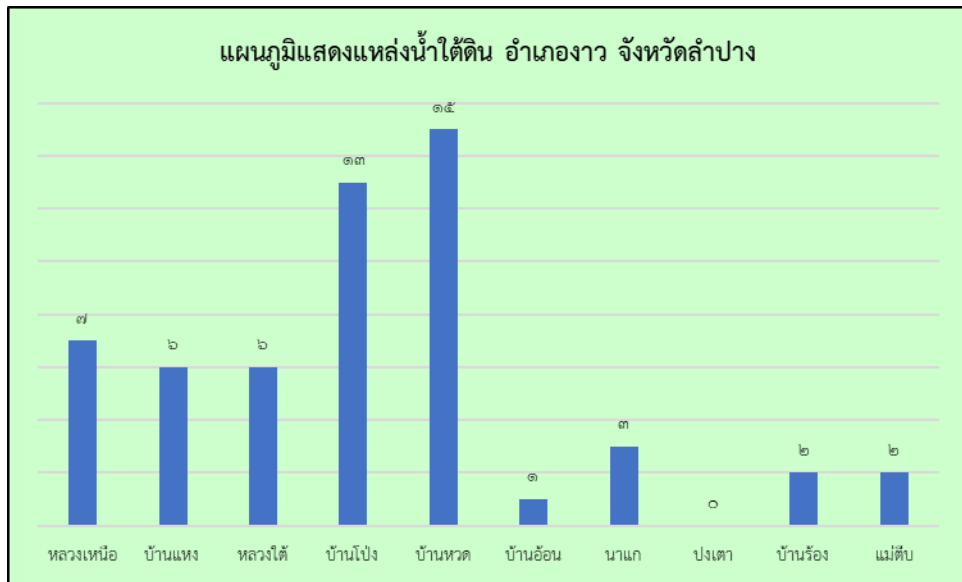
ภาพที่ ๗ แสดงพื้นที่ทรัพยากรดิน อำเภองาว จังหวัดลำปาง
(ที่มา : <https://agri-map-online.moac.go.th> สืบค้นเมื่อวันที่ ๒๕ มกราคม ๒๕๖๖)

๒) ทรัพยากรน้ำ

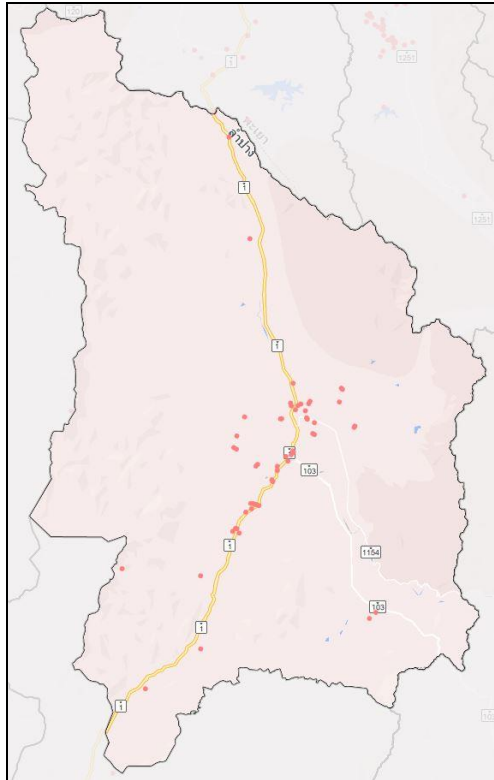
อำเภอางว เป็นพื้นที่อาศัยน้ำฝนในการทำการเกษตรเป็นหลัก ประมาณ ๗๐ % ของพื้นที่ทั้งหมด นอกจากนี้ยังแหล่งน้ำอื่นๆ ที่ใช้ในการเกษตร ดังนี้

- แหล่งน้ำใต้ดิน บ่อบาดาลอำเภอางว จังหวัดลำปาง รวมทั้งสิ้น ๕๕ บ่อ แยกรายตำบลได้ดังนี้

ตำบลหลวงเหนือ	จำนวน ๗ บ่อ
ตำบลบ้านแหง	จำนวน ๖ บ่อ
ตำบลหลวงใต้	จำนวน ๖ บ่อ
ตำบลบ้านโป่ง	จำนวน ๑๓ บ่อ
ตำบลบ้านหวด	จำนวน ๑๕ บ่อ
ตำบลบ้านอ้อน	จำนวน ๑ บ่อ
ตำบลนาแก	จำนวน ๓ บ่อ
ตำบลปงเตา	จำนวน - บ่อ
ตำบลบ้านร้อง	จำนวน ๒ บ่อ
ตำบลแม่ตึบ	จำนวน ๒ บ่อ



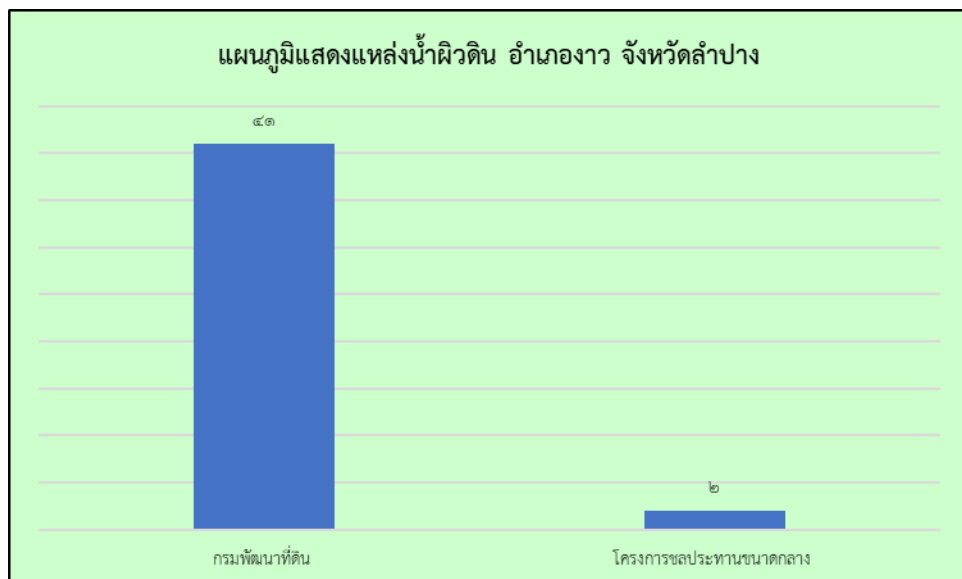
ภาพที่ ๘ แผนภูมิแสดงแหล่งน้ำใต้ดินอำเภอางว จังหวัดลำปาง
(ที่มา : สำนักงานเกษตรอำเภอางว, พ.ศ.๒๕๖๖)



ภาพที่ ๙ แสดงแหล่งน้ำใต้ดิน อำเภองาว จังหวัดลำปาง

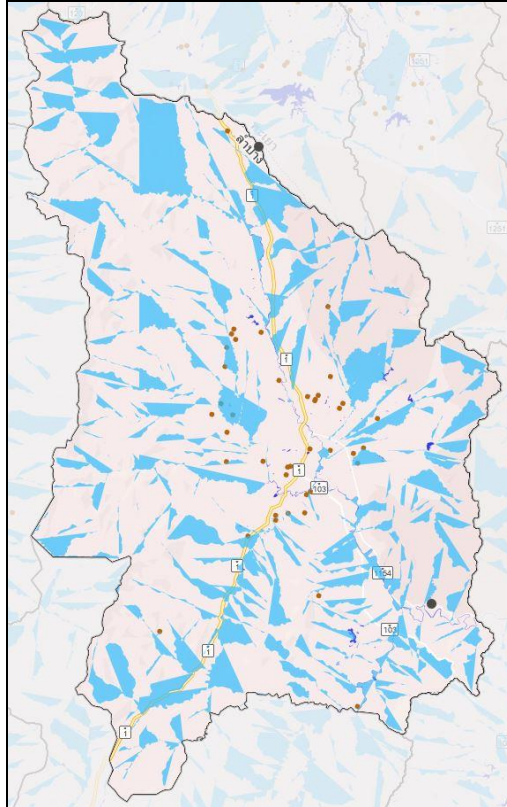
(ที่มา : <https://agri-map-online.moac.go.th> สืบค้นเมื่อวันที่ ๒๕ มกราคม ๒๕๖๖)

- แหล่งน้ำผิวดิน ได้แก่ น้ำในแม่น้ำลำคลอง ทะเลสาบและในพื้นที่ชุ่มน้ำที่เป็นน้ำจืด ปกติน้ำผิวดินจะได้รับการเติมจากฝน อำเภองาว มีแหล่งน้ำผิวดินที่ใช้ทำการเกษตรดังนี้ แหล่งน้ำจากกรมพัฒนาที่ดิน จำนวน ๔๑ แห่ง และโครงการชลประทานขนาดกลาง จำนวน ๒ แห่ง



ภาพที่ ๑๐ แผนภูมิแสดงแหล่งน้ำผิวดิน อำเภองาว จังหวัดลำปาง

(ที่มา : <https://agri-map-online.moac.go.th> สืบค้นเมื่อวันที่ ๒๕ มกราคม ๒๕๖๖)



ภาพที่ ๑๑ แสดงแหล่งน้ำผิวดิน อำเภองาว จังหวัดลำปาง
(ที่มา : <https://agri-map-online.moac.go.th> สืบค้นเมื่อวันที่ ๒๕ มกราคม ๒๕๖๖)

๑.๓ สินค้าเอกลักษณ์ประจำถิ่น/สินค้า GI

- ไม่มี

๑.๔ สินค้าเกษตรที่สำคัญ (อย่างน้อย ๓ ชนิดสินค้าเกษตร)

๑.๔.๑ ชนิดสินค้าข้าว

๑) พื้นที่เหมาะสม/ไม่เหมาะสม

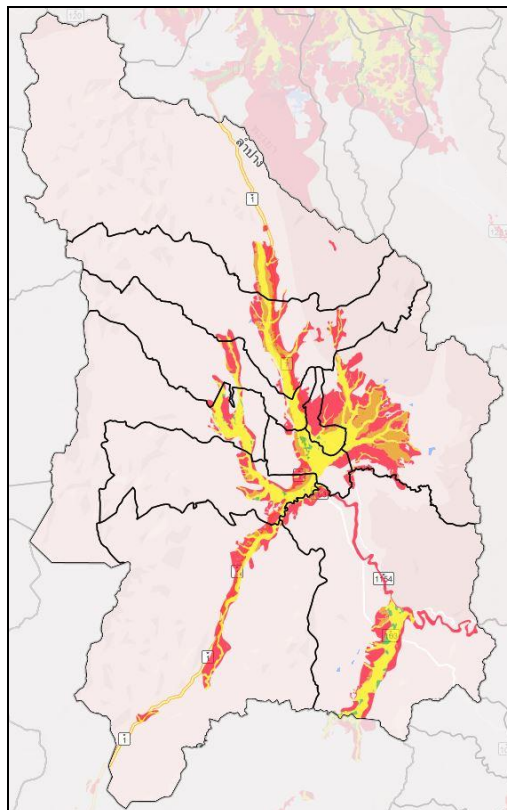
(๑) เขตความเหมาะสม

อำเภองาว มีพื้นที่ที่เหมาะสมสำหรับปลูกข้าว ทั้งหมด จำนวน ๑๐๓,๕๑๓.๕๕ ไร่ แบ่งเป็นพื้นที่ที่มีความเหมาะสมมาก (S๑) จำนวน ๒,๑๓๐.๗๑ ไร่ คิดเป็นร้อยละ ๒.๐๗ พื้นที่เหมาะสมปานกลาง (S๒) จำนวน ๓๙,๐๙๗.๗๖ ไร่ คิดเป็นร้อยละ ๓๗.๗๗ พื้นที่เหมาะสมน้อย (S๓) จำนวน ๑๓,๐๕๗.๔๘ ไร่ คิดเป็นร้อยละ ๑๒.๖๑ และพื้นที่ไม่เหมาะสม (N) จำนวน ๔๙,๒๒๗.๖๐ คิดเป็นร้อยละ ๔๗.๕๕

ตารางที่ ๑๓ แสดงเขตความเหมาะสม (พื้นที่ศักยภาพ) สำหรับปลูกข้าว อำเภอองาว จังหวัดลำปาง

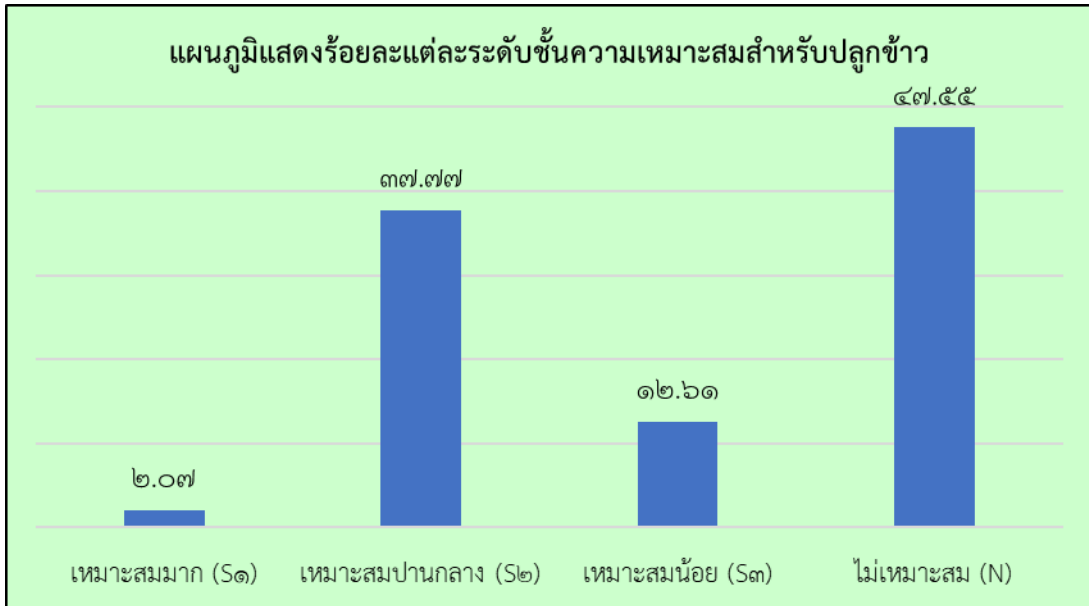
ตำบล	พื้นที่ระดับความเหมาะสมสำหรับการปลูกข้าว (ไร่)				รวมพื้นที่ทั้งหมด
	เหมาะสมมาก (S๑)	เหมาะสมปานกลาง (S๒)	เหมาะสมน้อย (S๓)	ไม่เหมาะสม (N)	
รวมอำเภอองาว	๒,๑๓๐.๗๑	๓๙,๐๙๗.๗๖	๑๓,๐๕๗.๔๘	๔๙,๒๒๗.๖๐	๑๐๓,๕๑๓.๕๕
บ้านแหง	๒๙.๑๘	๖,๐๓๖.๓๕	๖,๗๑๒.๙๒	๑๒,๖๒๗.๙๐	๒๕,๔๐๖.๓๕
แม่ตีบ	๑,๑๐๙.๔๑	๖,๙๒๕.๖๑	๗๕๓.๖๒	๑๐,๓๕๖.๕๐	๑๙,๑๔๕.๑๔
พงเตา	๗.๑๘	๔,๑๗๙.๐๑	๑,๖๖๗.๓๖	๖,๑๒๓.๑๘	๑๑,๙๗๖.๗๓
บ้านโป่ง	๑๖๖.๕๐	๔,๕๑๓.๙๔	๘๙๘.๑๑	๓,๑๐๗.๑๘	๘,๖๘๕.๗๓
บ้านอ้อน	๒๗๗.๕๒	๓,๙๕๑.๕๕	๑๖๐.๗๓	๑,๗๙๐.๖๖	๖,๑๘๐.๔๖
หลวงใต้	๔๑๗.๖๕	๓,๕๖๖.๐๖	๕๓๐.๗๒	๑,๘๔๗.๓๔	๖,๓๖๑.๗๗
บ้านร้อง	-	๑,๗๓๐.๓๖	๑,๑๘๓.๖๐	๒,๓๗๒.๑๕	๕,๒๘๖.๑๑
นาแก	๔๔.๙๙	๒,๓๖๐.๐๓	๔๖๘.๔๓	๒,๙๙๖.๗๗	๕,๘๗๐.๒๑
หลวงเหนือ	๗๘.๒๘	๒,๖๓๕.๒๒	๒๘๑.๕๐	๒,๐๗๕.๕๘	๕,๐๗๐.๕๗
บ้านหวด	-	๓,๑๙๙.๖๓	๔๐๐.๔๙	๕,๙๓๐.๓๔	๙,๕๓๐.๔๖

ที่มา : <https://agri-map-online.moac.go.th> สืบค้นเมื่อวันที่ ๒๕ มกราคม ๒๕๖๖



ภาพที่ ๑๒ แสดงเขตความเหมาะสม (พื้นที่ศักยภาพ) สำหรับปลูกข้าว อำเภอองาว จังหวัดลำปาง

ที่มา : <https://agri-map-online.moac.go.th> สืบค้นเมื่อวันที่ ๒๕ มกราคม ๒๕๖๖



ภาพที่ ๑๓ แผนภูมิแสดงร้อยละแต่ละระดับชั้นความเหมาะสมสำหรับข้าว อำเภอาง จังหวัดลำปาง (ที่มา : สำนักงานเกษตรอำเภอาง, พ.ศ.๒๕๖๖)

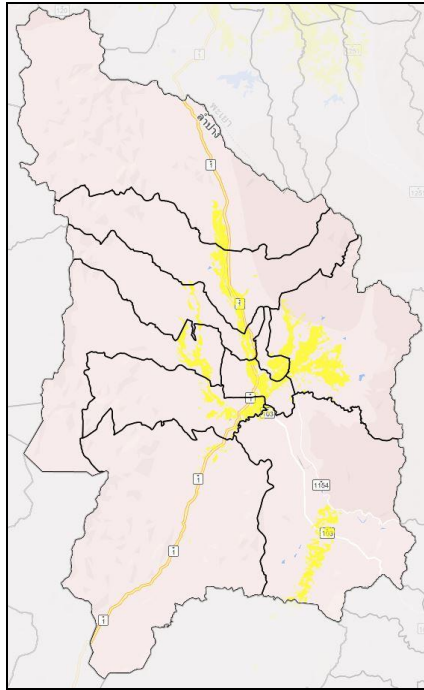
(๒) พื้นที่ปลูกข้าว

อำเภอาง จังหวัดลำปาง มีพื้นที่ปลูกข้าว จำนวน ๔๑,๒๙๕.๓๓ ไร่ โดยปลูกมากที่สุดคือ ตำบลบ้านแหง จำนวน ๑๑,๙๗๕.๐๐ ไร่ รองลงมาคือตำบลแม่ตึบ จำนวน ๖,๓๗๔.๒๑ ไร่ ตำบลปงเตา จำนวน ๔,๖๖๐.๐๖ ไร่ ตำบลบ้านโป่ง จำนวน ๔,๐๑๓.๘๕ ไร่ ตำบลบ้านอ้อน จำนวน ๓,๔๐๓.๒๔ ไร่ ตำบลหลวงใต้ จำนวน ๓,๓๑๙.๙๒ ไร่ ตำบลบ้านร้อง จำนวน ๒,๕๓๘.๖๕ ไร่ ตำบลนาแก จำนวน ๒,๒๒๗.๕๔ ไร่ ตำบลหลวงเหนือ จำนวน ๒,๑๔๔.๗๕ ไร่ และตำบลบ้านหวด จำนวน ๖๓๘.๑๑ ไร่ ตามลำดับ

ตารางที่ ๑๔ แสดงพื้นที่ปลูกข้าว อำเภอาง จังหวัดลำปาง

ที่	ตำบล	พื้นที่ปลูก ๔๑,๒๙๕.๓๓ (ไร่)
๑	หลวงเหนือ	๒,๑๔๔.๗๕
๒	แม่ตึบ	๖,๓๗๔.๒๑
๓	หลวงใต้	๓,๓๑๙.๙๒
๔	บ้านโป่ง	๔,๐๑๓.๘๕
๕	บ้านร้อง	๒,๕๓๘.๖๕
๖	ปงเตา	๔,๖๖๐.๐๖
๗	นาแก	๒,๒๒๗.๕๔
๘	บ้านอ้อน	๓,๔๐๓.๒๔
๙	บ้านแหง	๑๑,๙๗๕.๐๐
๑๐	บ้านหวด	๖๓๘.๑๑
รวม		๔๑,๒๙๕.๓๓

ที่มา : <https://agri-map-online.moac.go.th> สืบค้นเมื่อวันที่ ๒๕ มกราคม ๒๕๖๖



ภาพที่ ๑๔ แสดงพื้นที่ปลูกข้าว (พื้นที่ปลูกจริง) อำเภอองาว จังหวัดลำปาง
ที่มา : <https://agri-map-online.moac.go.th> สืบค้นเมื่อวันที่ ๒๕ มกราคม ๒๕๖๖

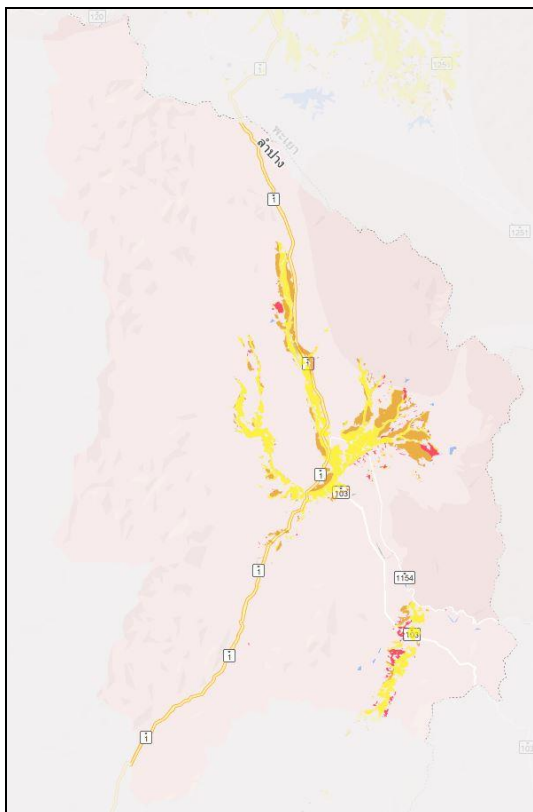
(๓) พื้นที่ปลูกข้าว ตามระดับชั้นความเหมาะสม

อำเภอองาว มีพื้นที่ปลูกข้าว ตามระดับชั้นความเหมาะสม จำนวน ๔๑,๒๙๕.๒๘ ไร่ แบ่งเป็นพื้นที่ที่มีความเหมาะสมมาก (S๑) จำนวน - ไร่ คิดเป็นร้อยละ - พื้นที่เหมาะสมปานกลาง (S๒) จำนวน ๒๔,๙๘๒.๙๙ ไร่ คิดเป็นร้อยละ ๖๐.๔๙ พื้นที่เหมาะสมน้อย (S๓) จำนวน ๑๓,๐๕๗.๔๘ ไร่ คิดเป็นร้อยละ ๓๑.๖๑ และพื้นที่ไม่เหมาะสม (N) จำนวน ๓,๒๕๔.๘๒ ไร่ คิดเป็นร้อยละ ๗.๘๘

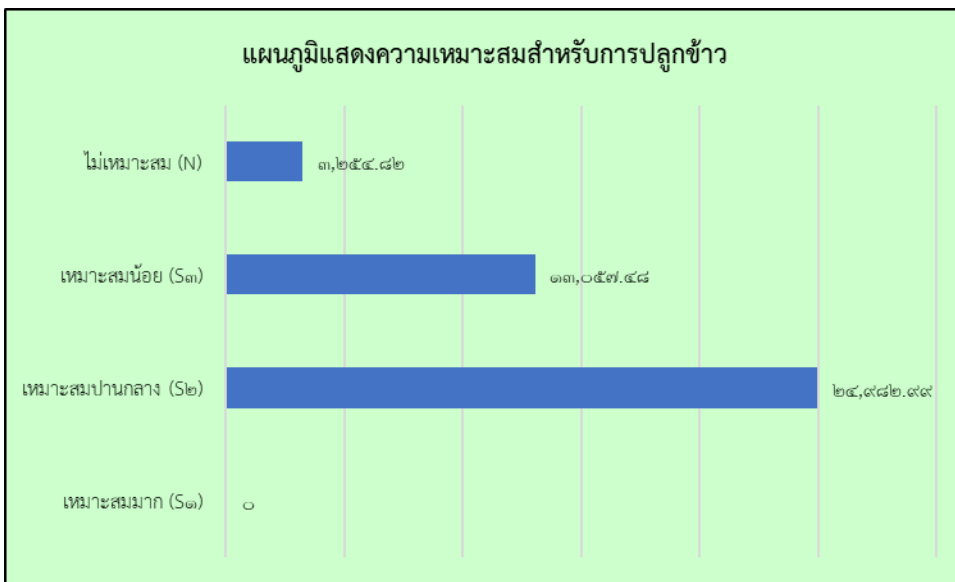
ตารางที่ ๑๕ แสดงพื้นที่ปลูกข้าว ตามระดับชั้นความเหมาะสม อำเภอองาว จังหวัดลำปาง

ตำบล	พื้นที่ปลูกตามระดับความเหมาะสมสำหรับการปลูกข้าว (ไร่)				
	เหมาะสมมาก (S๑)	เหมาะสมปานกลาง (S๒)	เหมาะสมน้อย (S๓)	ไม่เหมาะสม (N)	รวมพื้นที่ทั้งหมด
รวมอำเภอองาว		๒๔,๙๘๒.๙๙	๑๓,๐๕๗.๔๘	๓,๒๕๔.๘๒	๔๑,๒๙๕.๒๘
บ้านแหง	-	๓,๙๙๘.๖๗	๖,๗๑๒.๙๒	๑,๒๖๓.๓๖	๑๑,๙๗๔.๙๕
แม่ตีบ	-	๔,๔๖๖.๐๓	๗๕๓.๖๒	๑,๑๗๔.๕๖	๖,๓๙๔.๒๑
พงเตา	-	๒,๖๐๒.๕๔	๑,๖๖๗.๓๖	๓๙๐.๑๕	๔,๖๖๐.๐๕
บ้านโป่ง	-	๓,๐๕๒.๒๓	๘๙๘.๑๑	๖๓.๕๑	๔,๐๑๓.๘๕
บ้านอ้อน	-	๓,๒๐๗.๑๑	๑๖๐.๗๓	๓๕.๔	๓,๔๐๓.๒๔
หลวงใต้	-	๒,๖๔๓.๔๙	๕๓๐.๗๒	๑๔๕.๗	๓,๓๑๙.๙๑
บ้านร้อง	-	๑,๓๑๓.๙๙	๑,๑๘๓.๖๐	๔๑.๐๖	๒,๕๓๘.๖๕
นาแก	-	๑,๖๗๔.๘๖	๔๖๘.๔๓	๘๔.๒๖	๒,๒๒๗.๕๕
หลวงเหนือ	-	๑,๘๖๓.๒๖	๒๘๑.๕	-	๒,๑๔๔.๗๖
บ้านหวด	-	๑๘๐.๘๑	๔๐๐.๔๙	๕๖.๘๒	๖๓๘.๑๒

ที่มา : <https://agri-map-online.moac.go.th>, พ.ศ. ๒๕๖๖ สืบค้นเมื่อวันที่ ๒๕ มกราคม ๒๕๖๖



ภาพที่ ๑๕ แสดงพื้นที่ปลูกข้าว ตามระดับชั้นความเหมาะสม อำเภองาว จังหวัดลำปาง (ที่มา : <https://agri-map-online.moac.go.th>, สืบค้นเมื่อวันที่ ๒๕ มกราคม ๒๕๖๖)



ภาพที่ ๑๖ แสดงพื้นที่ปลูกข้าว ตามระดับชั้นความเหมาะสม อำเภองาว จังหวัดลำปาง (ที่มา : สำนักงานเกษตรอำเภองาว, พ.ศ.๒๕๖๖)

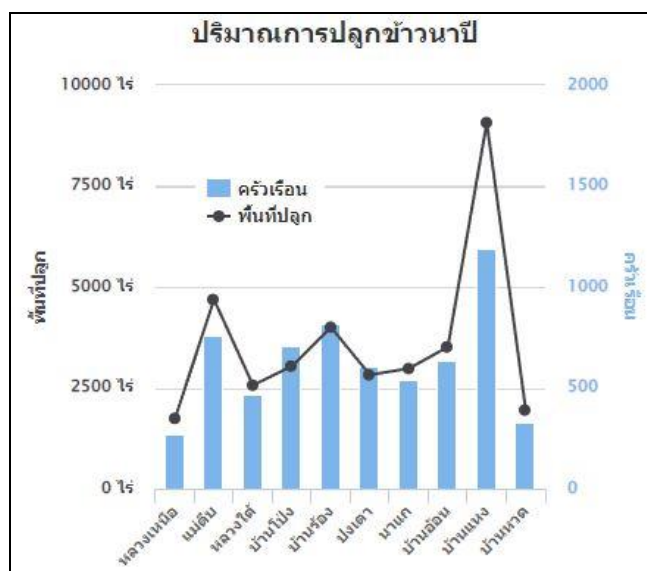
๒) ปริมาณการผลิต

อำเภอางว มีพื้นที่การปลูกข้าว จำนวน ๓๖,๓๕๙.๐๐ ไร่ ๖,๑๒๕ ครัวเรือน โดยมีพื้นที่ปลูกมากที่สุด คือตำบลบ้านแหง จำนวน ๙,๐๗๓.๐๐ ไร่ จำนวน ๑,๑๘๘ ครัวเรือน รองลงมาคือตำบลแม่ตึบ จำนวน ๔,๖๘๗.๐๐ ไร่ จำนวน ๗๖๑ ครัวเรือน ตำบลบ้านร้อง จำนวน ๔,๐๐๒.๐๐ ไร่ จำนวน ๘๒๑ ครัวเรือน ตำบลบ้านอ้อน จำนวน ๓,๕๑๑.๐๐ ไร่ จำนวน ๖๓๒ ครัวเรือน ตำบลบ้านโป่ง จำนวน ๓,๐๓๕.๐๐ ไร่ จำนวน ๗๐๕ ครัวเรือน ตำบลนาแก จำนวน ๒,๙๗๗.๐๐ ไร่ จำนวน ๕๔๓ ครัวเรือน ตำบลปงเตา จำนวน ๒,๘๒๐.๐๐ ไร่ จำนวน ๖๐๔ ครัวเรือน ตำบลหลวงใต้ จำนวน ๒,๕๖๓.๐๐ ไร่ จำนวน ๔๖๗ ครัวเรือน ตำบลบ้านหวด จำนวน ๑,๙๔๗.๐๐ ไร่ จำนวน ๓๒๗ ครัวเรือน และตำบลหลวงเหนือ จำนวน ๑,๗๔๔.๐๐ ไร่ จำนวน ๒๖๙ ครัวเรือน ตามลำดับ

ตารางที่ ๑๖ แสดงปริมาณการปลูกข้าว อำเภอางว จังหวัดลำปาง

ตำบล	ครัวเรือน เกษตรกร	พื้นที่ปลูก (ไร่)	พื้นที่เก็บเกี่ยว (ไร่)	ผลผลิต (ตัน)	ผลผลิตต่อไร่ (ตัน)
หลวงเหนือ	๒๖๙	๑,๗๔๔.๐๐	๑,๗๔๔.๐๐	๙๗๖.๖๔	๐.๕๖
แม่ตึบ	๗๖๑	๔,๖๘๗.๐๐	๔,๖๘๖.๐๐	๒,๖๒๔.๑๖	๐.๕๖
หลวงใต้	๔๖๗	๒,๕๖๓.๐๐	๒,๕๖๓.๐๐	๑,๔๓๕.๒๘	๐.๕๖
บ้านโป่ง	๗๐๕	๓,๐๓๕.๐๐	๓,๐๓๕.๐๐	๑,๖๙๙.๖๐	๐.๕๖
บ้านร้อง	๘๒๑	๔,๐๐๒.๐๐	๔,๐๐๒.๐๐	๒,๒๔๑.๑๒	๐.๕๖
ปงเตา	๖๐๔	๒,๘๒๐.๐๐	๒,๘๒๐.๐๐	๑,๕๗๙.๒๐	๐.๕๖
นาแก	๕๔๓	๒,๙๗๗.๐๐	๒,๙๗๗.๐๐	๑,๖๖๗.๑๒	๐.๕๖
บ้านอ้อน	๖๓๒	๓,๕๑๑.๐๐	๓,๕๑๑.๐๐	๑,๙๖๖.๑๖	๐.๕๖
บ้านแหง	๑,๑๘๘	๙,๐๗๓.๐๐	๙,๐๗๓.๐๐	๕,๐๘๐.๘๘	๐.๕๖
บ้านหวด	๓๒๗	๑,๙๔๗.๐๐	๑,๙๔๗.๐๐	๑,๐๙๐.๓๒	๐.๕๖
รวม	๖,๑๒๕	๓๖,๓๕๙.๐๐	๓๖,๓๕๘.๐๐	๒๐,๓๖๐.๔๘	๐.๕๖

(ที่มา : <https://aiu.doae.go.th> ข้อมูลปี ๒๕๖๔ ตัดยอด ๓๐ เมษายน ๒๕๖๕, สืบค้นเมื่อวันที่ ๒๕ มกราคม ๒๕๖๖)



ภาพที่ ๑๗ แสดงปริมาณการปลูกข้าว อำเภอางว จังหวัดลำปาง

(ที่มา : <https://aiu.doae.go.th> ข้อมูลปี ๒๕๖๔ ตัดยอด ๓๐ เมษายน ๒๕๖๕, สืบค้นเมื่อวันที่ ๒๗ มกราคม ๒๕๖๖)

๓) สถานการณ์ใช้เทคโนโลยีการผลิต (เป็นเทคโนโลยีการผลิตที่ใช้ในอำเภอ)

(๑) การใช้พันธุ์

เมล็ดพันธุ์ที่นิยมใช้มาจากหลายแหล่ง ได้แก่ พันธุ์ข้าวบรรจุถุงทั้งจากภาครัฐและเอกชน พันธุ์ข้าวจากแปลงนาตนเองที่เก็บไว้ในปีก่อนหรือซื้อจากเกษตรกรรายอื่น โดยพันธุ์ข้าวส่วนใหญ่ที่ใช้เป็นพันธุ์ข้าวเหนียว ร้อยละ ๘๕ และข้าวเจ้า ร้อยละ ๑๕

(๒) การเตรียมดิน

เกษตรกรส่วนใหญ่นิยมใช้รถแทรกเตอร์ในการไถเตรียมดิน โดยอาจเป็นของครัวเรือนหรือจ้างเหมา และยังมีอยู่จำนวนหนึ่งที่ใช้รถไถเดินตามในการเตรียมดิน โดยจะไถอย่างน้อย ๒ รอบ ครั้งแรกเป็นการไถเปิดหน้าดิน และต่อมาจึงไถพรวนให้ก้อนดินแตกละเอียดรวมทั้งปรับหน้าดิน สำหรับพื้นที่ปลูกข้าวไร่ที่พื้นที่ลาดชัน จะไม่มีการเตรียมดิน

(๓) การปลูก

วิธีปลูกข้าวที่นิยมและแพร่ในพื้นที่ ได้แก่ การหว่านแห้งและมีจำนวนน้อยที่ปลูกข้าวแบบการปักดำ โดยการหว่านแห้งจะนิยมทำในช่วงเดือนพฤษภาคม - กรกฎาคม เนื่องจากบางพื้นที่ไม่มีแหล่งน้ำที่แน่นอนหรืออาจประสบปัญหาน้ำท่วมเนื่องจากประสิทธิภาพในการระบายน้ำในพื้นที่ไม่ดีพอ จึงใช้วิธีหว่านแห้งเพื่อรอน้ำฝน โดยจะใช้เมล็ดพันธุ์อัตรา ๒๐ - ๓๐ กก./ไร่ เสร็จแล้วปั่น/คราดกลบ ส่วนการปักดำ จะนิยมทำในพื้นที่นาผืนเล็กและมีแหล่งน้ำตามธรรมชาติเพียงพอสำหรับใช้ปักดำ เกษตรกรจะเตรียมกล้า โดยเพาะกล้าโดยทำแปลงขนาดเล็กอัตราการใช้เมล็ดพันธุ์ ๕ - ๗ กก./ไร่ รอให้กล้ามีอายุ ๒๕ - ๓๐ วัน แล้วถอนปลูกในพื้นที่นาที่เตรียมไว้ซึ่งต้องอาศัยน้ำข้างในนา ในช่วงเดือน กรกฎาคม - สิงหาคม สำหรับพื้นที่ลาดชันเกษตรกรจะปลูกข้าวไร่ โดยใช้ไม้กระทุ้งดินเพื่อหยอดเมล็ดเพื่อรอน้ำฝน

(๔) ระบบการให้น้ำ

เกษตรกรในอำเภองาวส่วนใหญ่เพาะปลูกข้าวโดยอาศัยเฉพาะน้ำฝน มีเพียงบางส่วนที่มีแหล่งน้ำในไร่นาของตนเอง อ่างเก็บน้ำขนาดกลางและลำห้วย

(๕) การดูแลรักษา

การดูแลรักษานาข้าวเกษตรกรส่วนใหญ่จะสำรวจแปลงนาของตนเองอย่างสม่ำเสมอ เกษตรกรจะคอยป้องกันโรคและแมลงศัตรูพืชเป็นประจำ

(๖) การใส่ปุ๋ย

ในการดูแลนาข้าวเกษตรกรในพื้นที่จะใช้ปุ๋ยเคมี จำนวน ๒ ครั้ง โดยครั้งที่ ๑ ปลูกข้าวเสร็จ ๑๐ วัน ครั้งที่ ๒ ก่อนเก็บเกี่ยว ๖๐ วัน เกษตรกรจะใช้ปุ๋ยเคมีที่เป็นปุ๋ยสูตรเป็นหลักเนื่องจากมีความสะดวกในการใช้และเห็นผลอย่างชัดเจน ได้แก่ ปุ๋ย ๑๖-๐-๐, ๒๑-๐-๐ และหรือ ๑๖-๒๐-๐ เป็นต้น ในอัตรา ๒๕ - ๕๐ ก.ก./ไร่ สำหรับปุ๋ยอินทรีย์และปุ๋ยคอก จะใช้ในบางรายและบางแปลงเท่านั้นเนื่องจากต้องใช้ในปริมาณมากอาจไม่สะดวกในการขนย้ายและไม่เห็นผลทันตา รายที่ใช้มีวัตถุประสงค์เพื่อบำรุงดินเป็นหลัก

(๗) การเก็บเกี่ยว

การเก็บเกี่ยวข้าวนาปีจะเริ่มในกลางเดือนตุลาคม โดยจะมีปริมาณการเก็บเกี่ยวมากที่สุด ในช่วงเดือนพฤศจิกายนและสิ้นสุดการเก็บเกี่ยวในเดือนธันวาคมของทุกปี พื้นที่ส่วนใหญ่จะใช้เครื่องจักรขนาดใหญ่เก็บเกี่ยวผลผลิต โดยจ้างเหมาซึ่งจะเป็นเมล็ดแล้วขนย้ายออกจากแปลง แต่มีเกษตรกรบางรายและบางแปลงที่อาจใช้วิธีเกี่ยวมือหรือใช้เครื่องตัดต้นข้าวแล้วใช้แรงงานคนทาบหรือเครื่องสีเพื่อให้ได้เมล็ดทั้งนี้เนื่องจากข้อจำกัดเรื่องพื้นที่ซึ่งเครื่องจักรเข้าไปได้ยากหรือมีวัตถุประสงค์ที่จะนำผลผลิตไปใช้ประโยชน์ต่างออกไป

(๘) การปฏิบัติหลังการเก็บเกี่ยว

เกษตรกรส่วนใหญ่จะไถกลบตอซังข้าว เพื่อปรับปรุงบำรุงดินและสร้างอินทรีย์วัตถุในดิน หรือบางรายจะปลูกพืชปรับปรุงบำรุงดิน เช่น ปอเทือง ถั่ว เป็นต้น

(๙) การป้องกันกำจัดโรคและแมลงศัตรู

ในพื้นที่การผลิตข้าว โดยเฉพาะนาหว่านที่มีความหนาแน่นสูงและระยะต้นข้าวไม่สม่ำเสมอ จะพบการระบาดของศัตรูพืชบ่อยครั้ง เช่น โรคใบไหม้ โรคไหม้คอรวงหรือเพลี้ยกระโดดสีน้ำตาล เป็นต้น สาเหตุการระบาดเนื่องจากสมดุลทางธรรมชาติในแปลงนาถูกทำลาย เป็นผลมาจากการทำเกษตรเชิงเดี่ยวมาระยะเวลาานาน เมื่อพบการระบาดของเกษตรกรจะการใช้สารเคมีในการกำจัดศัตรูพืชเป็นหลัก ซึ่งปัจจุบันภาครัฐได้ส่งเสริมให้ใช้เทคโนโลยีชีวภาพในการป้องกันและกำจัดศัตรูพืช โดยมีเกษตรกรจำนวนมากหันมาใช้วิธีการจัดการแบบผสมผสาน ซึ่งจะเพิ่มประสิทธิภาพยิ่งขึ้น

๔) ปฏิทินการเพาะปลูก

เกษตรกรในอำเภองาว มีการปลูกข้าว ดังนี้

ชื่อสินค้า	ม.ค.	ก.พ.	มี.ค.	เม.ย.	พ.ค.	มิ.ย.	ก.ค.	ส.ค.	ก.ย.	ต.ค.	พ.ย.	ธ.ค.
ข้าว					←	△	→			←	▽	→

สัญลักษณ์ ←→ ช่วงฤดูปลูก △ ปลูกสูงสุด
 ←.....→ ช่วงฤดูเก็บเกี่ยว ▽ เก็บเกี่ยวสูงสุด

ภาพที่ ๑๘ แสดงปฏิทินการเพาะปลูกข้าวในอำเภองาว จังหวัดลำปาง
 (ที่มา : สำนักงานเกษตรอำเภองาว, พ.ศ.๒๕๖๖)

๕) ต้นทุนการผลิต

อำเภองาว มีต้นทุนการผลิตข้าว โดยพื้นที่นอกเขตชลประทานมีต้นทุนการผลิตข้าว เป็นเงิน ๔,๘๐๐ บาท

ตารางที่ ๑๗ แสดงต้นทุนการผลิตข้าว ปี ๒๕๖๕ อำเภองาว จังหวัดลำปาง

รายการ	นอกเขตชลประทาน		หมายเหตุ
ไถกลบตอซัง (ครั้งที่๑)	๒๕๐	บาท	คิดในอัตรา ๑ ไร่
ไถ (ครั้งที่๒)	๒๕๐	บาท	
ไถพรวน	๔๐๐	บาท	
ค่าเมล็ดพันธุ์	๕๐๐	บาท	
ค่าจ้างหว่านเมล็ดพันธุ์	๓๐๐	บาท	
ยากุมวัชพืช (๒ ครั้ง)	๕๐๐	บาท	
ปุ๋ย ๕๐ กก./ไร่ (๒ ครั้ง)	๑,๒๕๐	บาท	
ค่าแรงใส่ปุ๋ย	๑๐๐	บาท	
ค่าแรงพ่นยา	๓๐๐	บาท	
ค่าเก็บเกี่ยว	๗๕๐	บาท	
ค่าขนส่ง	๒๐๐	บาท	
รวม	๔,๘๐๐	บาท	

ที่มา : สำนักงานเกษตรอำเภองาว, พ.ศ.๒๕๖๖

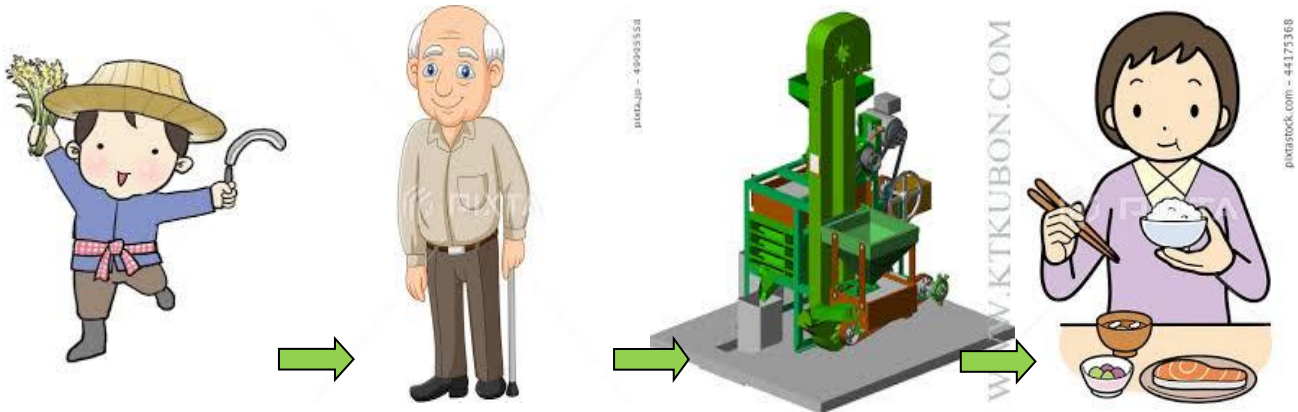
๖) สถานการณ์การตลาด/วิธีการตลาด (สถานการณ์การตลาดของอำเภอ)

(๑) วิธีการตลาด

๑) ผู้บริโภค ปริมาณความต้องการข้าวในตลาดยังคงมีอย่างต่อเนื่อง ข้าวยังเป็นสินค้าจำเป็นเนื่องจากเป็นอาหารหลักของประชากรในประเทศและยังมีตลาดต่างประเทศหลายแห่ง มีวัฒนธรรมการรับประทานข้าวเป็นอาหารหลัก ซึ่งการผลิตในประเทศไม่เพียงพอต่อความต้องการ ประเทศไทยมีผลผลิตข้าวที่เป็นที่รู้จักและคุณภาพเป็นที่ยอมรับผลผลิตส่วนใหญ่ ความต้องการดังกล่าวเป็นแรงหนุนให้ยังมีตลาดข้าวอยู่จนปัจจุบัน

๒) เกษตรกร ส่วนใหญ่ยังเป็นกลุ่มประชากรที่อาศัยในพื้นที่ผลิตข้าว ซึ่งมีต้นทุนด้านที่ดินหรือต้นทุนทางสังคม เศรษฐกิจในท้องถิ่น เป็นคนกลุ่มเดิมที่เคยประกอบอาชีพการเกษตรยังชีพแบบดั้งเดิม และได้พัฒนาวิธีการผลิต โดยอาศัยพื้นที่และทรัพยากรที่มีร่วมกับเทคโนโลยีและการตลาดที่นำพาโดยพ่อค้าในท้องถิ่น เข้ามาใช้ในการทุนแรงและเพิ่มผลผลิต ผลผลิตส่วนใหญ่จะถูกส่งต่อไปยังผู้รวบรวม ซึ่งเป็นคนกลาง

๓) ผู้ค้าคนกลาง ผลผลิตข้าวจะถูกเคลื่อนย้ายจากพื้นที่การผลิตของเกษตรกรไปยังผู้บริโภคปลายทาง โดยผ่านผู้ค้า ซึ่งจะมี ๓ ส่วน ได้แก่ ส่วนที่หนึ่งผู้รวบรวมในพื้นที่/ตัวแทนรับซื้อ ส่วนที่สองผู้กระจายสินค้า/ผู้ส่งออกและส่วนที่สามผู้ค้าปลีก/ผู้จำหน่าย ซึ่งกลุ่มต่าง ๆ เหล่านี้เป็นผู้รับซื้อ จัดการผลผลิตและกระจายสินค้าจากแหล่งผลิตไปยังผู้บริโภค ซึ่งดำเนินการมาอย่างยาวนาน ส่งผลให้กระบวนการต่าง ๆ มีรูปแบบที่ลงตัว นอกจากปัจจัยอุปสงค์และอุปทานแล้ว กลุ่มต่าง ๆ เหล่านี้นับเป็นผู้ที่มองเห็นวงจรสินค้าได้ครอบคลุม จึงมีส่วนในการกำหนดราคามากกว่าเกษตรกรซึ่งเป็นผู้ผลิตเบื้องต้น



เกษตรกร

พ่อค้าคนกลาง

โรงสี

ผู้บริโภค

ภาพที่ ๑๙ แสดงวิธีการตลาดข้าว อำเภอางว จังหวัดลำปาง
ที่มา : สำนักงานเกษตรอำเภอางว, พ.ศ.๒๕๖๖

(๒) แหล่งรับซื้อผลผลิต/ โรงงานแปรรูป

อำเภอางว มีแหล่งรับซื้อข้าว รวม ๒ แห่ง ได้แก่

- ๑. พัชรินทร์ พีชผล หมู่ที่ ๑๐ ตำบลบ้านโป่ง
- ๒. หจก.กฤษนิยมิตรพิสัยเกษตร หมู่ที่ ๗ ตำบลหลวงใต้

๓) เกษตรกรต้นแบบในพื้นที่

อำเภอางว มีเกษตรกรที่เป็นต้นแบบในพื้นที่ โดยมีเกษตรกรที่เป็น Smart Farmer ต้นแบบด้านข้าวนาปีจำนวน ๑๐ ราย ซึ่งมีเกษตรกรที่เป็น Smart Farmer แปลงใหญ่ จำนวน - ราย องค์กรความรู้ทักษะความชำนาญ เกษตรกรมีความรู้ ความชำนาญ องค์กรความรู้ในเทคโนโลยีการผลิต ที่มีความโดดเด่น ดังนี้

ตารางที่ ๑๘ แสดง Smart Farmer ต้นแบบในด้านการผลิตข้าว อำเภอางว จังหวัดลำปาง

ที่	ชื่อ - สกุล	หมู่	ตำบล	อำเภอ	ปีที่เริ่ม	สาขา
๑	นายบุญทัน ศรีวงศ์	๕	ปงเตา	างว	๖๐	ข้าวนาปี
๒	นายอรุณ นนทมาลย์	๑	นาแก	างว	๖๐	ข้าวนาปี
๓	นายจรูญ ใจหาญ	๖	บ้านโป่ง	างว	๖๐	ข้าวนาปี
๔	นายสมบุรณ์ คันธาโย	๑	บ้านอ้อน	างว	๖๐	ข้าวนาปี
๕	นายทวี ศรีเทพ	๑	บ้านหวด	างว	๖๐	ข้าวนาปี
๖	นายณัฐชัย ใจทิพย์	๙	บ้านร้อง	างว	๖๐	ข้าวนาปี
๗	นางอรุณญา ดอกไม้หอม	๘	หลวงใต้	างว	๖๐	ข้าวนาปี
๘	นายสรภาพษ์ ห่อแก้ว	๑	แม่ตึบ	างว	๖๐	ข้าวนาปี
๙	นายเมธี ปิมแปง	๑	หลวงเหนือ	างว	๖๐	ข้าวนาปี
๑๐	นายมะนุ จันทร๊ะ	๘	บ้านแหง	างว	๖๐	ข้าวนาปี

ที่มา : สำนักงานเกษตรอำเภอางว, พ.ศ.๒๕๖๖)

๑.๔.๒ ชนิดสินค้าข้าวโพดเลี้ยงสัตว์

๑) พื้นที่เหมาะสม/ไม่เหมาะสม

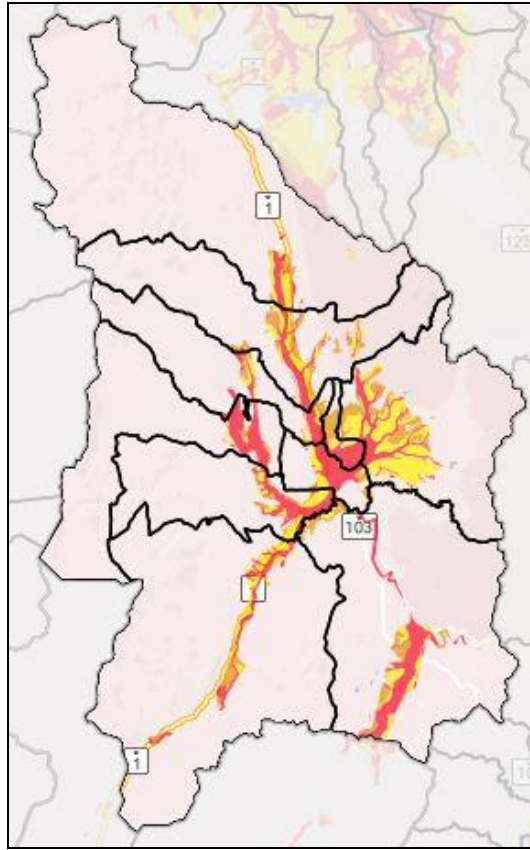
(๑) เขตความเหมาะสม

อำเภอางว มีพื้นที่ที่เหมาะสมสำหรับปลูกข้าวโพดเลี้ยงสัตว์ ทั้งหมดจำนวน ๑๐๒,๑๓๘.๘๗ ไร่ แบ่งเป็นพื้นที่ที่มีความเหมาะสมมาก (S๑) จำนวน - ไร่ คิดเป็นร้อยละ - พื้นที่เหมาะสมปานกลาง (S๒) จำนวน ๓๓,๙๗๘.๕๖ ไร่ คิดเป็นร้อยละ ๓๓.๒๖ พื้นที่เหมาะสมน้อย (S๓) จำนวน ๒๑,๑๘๓.๗๔ ไร่ คิดเป็นร้อยละ ๒๐.๗๕ และพื้นที่ไม่เหมาะสม (N) จำนวน ๔๖,๙๗๖.๕๗ คิดเป็นร้อยละ ๔๕.๙๙

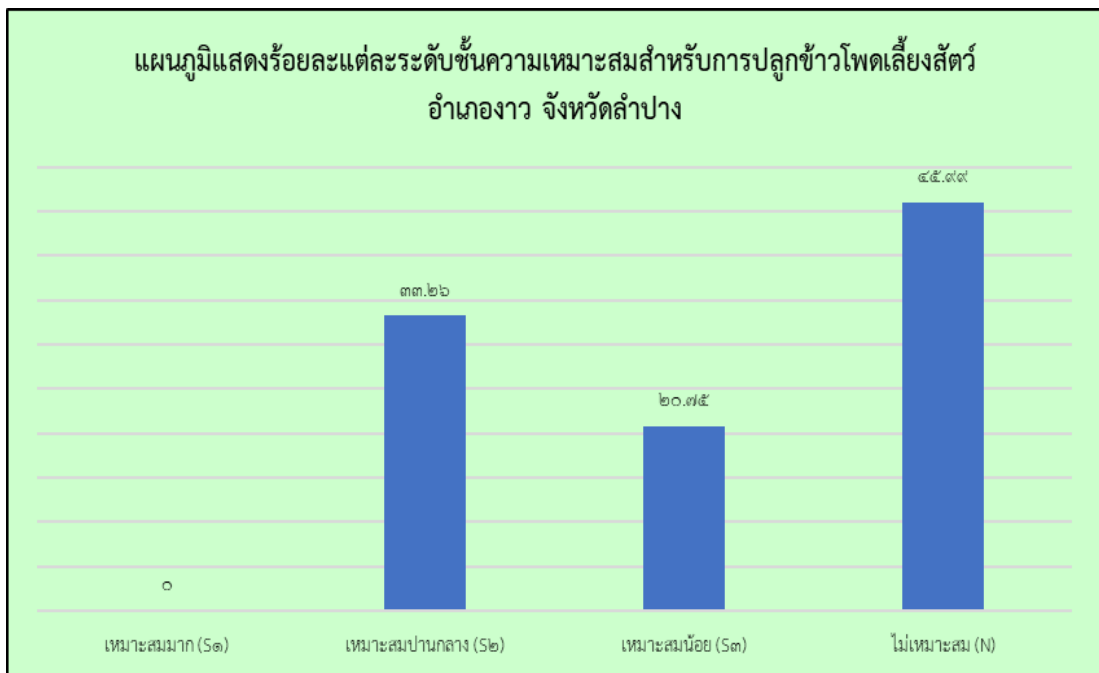
ตารางที่ ๑๙ แสดงเขตความเหมาะสม (พื้นที่ศักยภาพ) สำหรับปลูกข้าวโพดเลี้ยงสัตว์ อำเภอางว จังหวัดลำปาง

ตำบล	พื้นที่ระดับความเหมาะสมสำหรับการปลูกข้าวโพดเลี้ยงสัตว์ (ไร่)				
	เหมาะสมมาก (S๑)	เหมาะสมปานกลาง (S๒)	เหมาะสมน้อย (S๓)	ไม่เหมาะสม (N)	รวมพื้นที่ทั้งหมด
รวมอำเภอางว	-	๓๓,๙๗๘.๕๖	๒๑,๑๘๓.๗๔	๔๖,๙๗๖.๕๗	๑๐๒,๑๓๘.๘๗
บ้านแหง	-	๑๓๘๘๙.๒	๕๑๐๒.๙๐	๖๔๑๔.๓๙	๒๕,๔๐๖.๔๙
แม่ตึบ	-	๓๖๑๘.๓๓	๔๒๓๐.๓๘	๙๙๕๖.๒๕	๑๗,๘๐๔.๙๖
ปงเตา	-	๓,๘๔๑.๙๐	๓,๗๒๓.๐๙	๔,๓๗๗.๐๒	๑๑,๙๔๒.๐๑
บ้านหวด	-	๓,๒๘๕.๕๓	๒,๐๔๐.๔๒	๔,๒๐๔.๔๙	๙,๕๓๐.๔๔
บ้านโป่ง	-	๒,๖๖๖.๙๖	๑,๐๙๐.๐๐	๔,๙๒๘.๗๘	๘,๖๘๕.๗๔
หลวงใต้	-	๑,๓๘๒.๘๔	๘๑๑.๖๘	๔,๑๖๗.๒๖	๖,๓๖๑.๗๘
บ้านอ้อน	-	๗๓๕.๐๕	๔๐๐.๘๔	๕,๐๔๔.๕๓	๖,๑๘๐.๔๒
นาแก	-	๑,๖๗๑.๐๔	๑,๒๖๗.๒๖	๒,๙๓๒.๐๒	๕,๘๗๐.๓๒
บ้านร้อง	-	๒,๐๖๗.๙๓	๙๗๙.๘๖	๒,๒๓๘.๓๔	๕,๒๘๖.๑๓
หลวงเหนือ	-	๘๑๙.๗๘	๑,๕๓๗.๓๑	๒,๗๑๓.๔๙	๕,๐๗๐.๕๘

ที่มา : <https://agri-map-online.moac.go.th> สืบค้นเมื่อวันที่ ๒๗ มกราคม ๒๕๖๖



ภาพที่ ๒๐ แสดงเขตความเหมาะสม (พื้นที่ศักยภาพ) สำหรับปลูกข้าวโพดเลี้ยงสัตว์ อำเภองาว จังหวัดลำปาง (ที่มา : <https://agri-map-online.moac.go.th> สืบค้นเมื่อวันที่ ๒๗ มกราคม ๒๕๖๖)



ภาพที่ ๒๑ แผนภูมิแสดงร้อยละแต่ละระดับชั้นความเหมาะสมสำหรับการปลูกข้าวโพดเลี้ยงสัตว์ อำเภองาว จังหวัดลำปาง (ที่มา : สำนักงานเกษตรอำเภองาว, พ.ศ.๒๕๖๖)

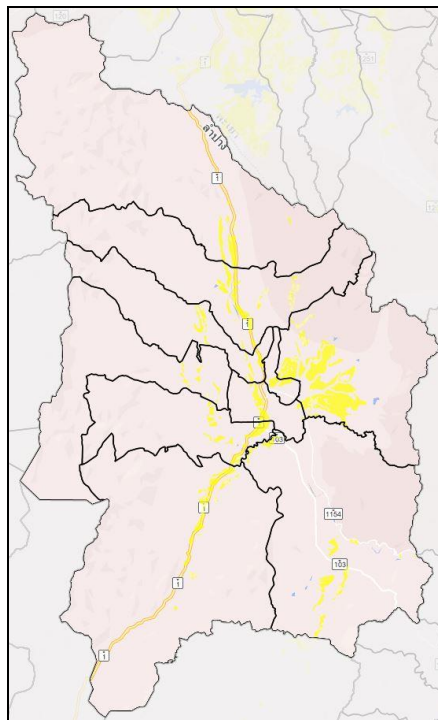
(๒) พื้นที่ปลูกข้าวโพดเลี้ยงสัตว์

อำเภอางาว จังหวัดลำปาง มีพื้นที่ปลูกข้าวโพดเลี้ยงสัตว์ จำนวน ๖๙,๐๒๐.๐๐ ไร่ โดยปลูกมากที่สุดคือ ตำบลบ้านหวด จำนวน ๑๑,๕๗๐.๐๐ ไร่ รองลงมาคือตำบลบ้านร้อง จำนวน ๑๐,๘๖๖.๐๐ ไร่ ตำบลแม่ตึบ จำนวน ๑๐,๑๗๘.๐๐ ไร่ ตำบลบ้านอ้อน จำนวน ๘,๘๐๗.๐๐ ไร่ ตำบลปงเตา จำนวน ๗,๙๑๔.๐๐ ไร่ ตำบลบ้านโป่ง จำนวน ๖,๗๔๔.๐๐ ไร่ ตำบลบ้านแหง จำนวน ๖,๓๔๔.๐๐ ไร่ ตำบลนาแก จำนวน ๔,๐๓๑.๐๐ ไร่ ตำบลหลวงใต้ จำนวน ๑,๙๐๐.๐๐ ไร่ และตำบลหลวงเหนือ จำนวน ๖๖๖.๐๐ ไร่ ตามลำดับ

ตารางที่ ๒๐ แสดงพื้นที่ปลูกข้าวโพดเลี้ยงสัตว์ อำเภอางาว จังหวัดลำปาง

ที่	ตำบล	พื้นที่ปลูก (ไร่)
๑	หลวงเหนือ	๖๖๖.๐๐
๒	แม่ตึบ	๑๐,๑๗๘.๐๐
๓	หลวงใต้	๑,๙๐๐.๐๐
๔	บ้านโป่ง	๖,๗๔๔.๐๐
๕	บ้านร้อง	๑๐,๘๖๖.๐๐
๖	ปงเตา	๗,๙๑๔.๐๐
๗	นาแก	๔,๐๓๑.๐๐
๘	บ้านอ้อน	๘,๘๐๗.๐๐
๙	บ้านแหง	๖,๓๔๔.๐๐
๑๐	บ้านหวด	๑๑,๕๗๐.๐๐
รวม		๖๙,๐๒๐.๐๐

ที่มา : <https://aiu.doae.go.th> ข้อมูลปี ๒๕๖๔ ตัดยอด ๓๐ เมษายน ๒๕๖๕, สืบค้นเมื่อวันที่ ๒๕ มกราคม ๒๕๖๖



ภาพที่ ๒๒ แสดงพื้นที่ปลูกข้าวโพดเลี้ยงสัตว์ (พื้นที่ปลูกจริง) อำเภอางาว จังหวัดลำปาง
(ที่มา : <https://agri-map-online.moac.go.th> สืบค้นเมื่อวันที่ ๒๗ มกราคม ๒๕๖๖)

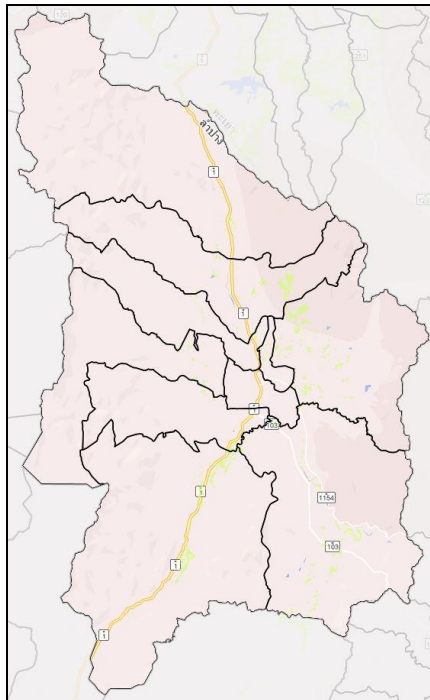
(ก) พื้นที่ปลูกข้าวโพดเลี้ยงสัตว์ ตามระดับชั้นความเหมาะสม

อำเภอองาว มีพื้นที่ปลูกข้าวโพดเลี้ยงสัตว์ ตามระดับชั้นความเหมาะสม จำนวน ๑๑,๙๘๐.๕๕ ไร่ แบ่งเป็นพื้นที่ที่มีความเหมาะสมมาก (S๑) จำนวน - ไร่ คิดเป็นร้อยละ - พื้นที่เหมาะสมปานกลาง (S๒) จำนวน ๔,๔๑๗.๗๑ ไร่ คิดเป็นร้อยละ ๓๖.๘๘ พื้นที่เหมาะสมน้อย (S๓) จำนวน ๓,๗๖๙.๐๖ ไร่ คิดเป็นร้อยละ ๓๑.๔๖ และพื้นที่ไม่เหมาะสม (N) จำนวน ๓,๗๙๓.๗๗ ไร่ คิดเป็นร้อยละ ๓๑.๖๖

ตารางที่ ๒๑ แสดงพื้นที่ปลูกข้าวโพดเลี้ยงสัตว์ ตามระดับชั้นความเหมาะสม อำเภอองาว จังหวัดลำปาง

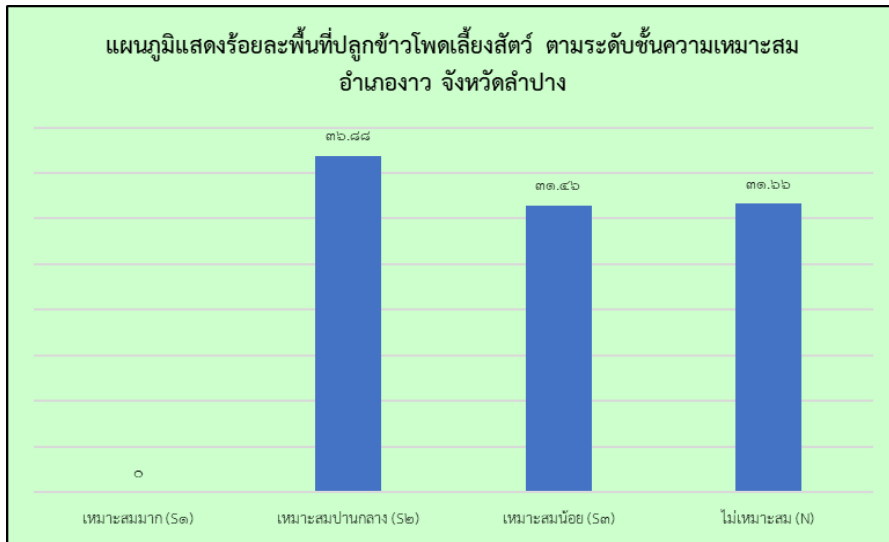
ตำบล	พื้นที่ปลูกตามระดับความเหมาะสมสำหรับการปลูกข้าวโพดเลี้ยงสัตว์ (ไร่)				
	เหมาะสมมาก (S๑)	เหมาะสมปานกลาง (S๒)	เหมาะสมน้อย (S๓)	ไม่เหมาะสม (N)	รวมพื้นที่ทั้งหมด
รวมอำเภอองาว	-	๔,๔๑๗.๗๑	๓,๗๖๙.๐๖	๓,๗๙๓.๗๗	๑๑,๙๘๐.๕๕
บ้านแหง	-	๑,๕๔๓.๙๕	๑,๐๑๑.๖๙	๔๒๓.๓๗	๒,๙๗๙.๐๑
แม่ตีบ	-	๕๕๐.๓๗	๙๓๓.๕๘	๑,๑๓๑.๒๑	๒,๖๑๕.๑๖
บ้านหวด	-	๗๕๒.๓๙	๖๑๑.๑๖	๑,๒๓๘.๘๐	๒,๖๐๒.๓๕
ปงเตา	-	๙๑๙.๑๖	๕๐๖.๘๕	๓๘๑.๓๑	๑,๘๐๗.๓๒
บ้านโป่ง	-	๒๘๕.๒๔	๗๔.๒๑	๑๐๔.๙๐	๔๖๔.๓๕
หลวงใต้	-	๑๓.๗๘	๓๓.๕๙	๑๓.๖๔	๖๑.๐๑
บ้านอ้อน	-	๑๑๑.๕๔	๓๖.๖๗	๒๙๗.๒๖	๔๔๕.๔๗
นาแก	-	๑๐๑.๒๑	๑๙๒.๔๕	๑๔๐.๐๔	๔๓๓.๗๐
บ้านร้อง	-	๑๓๔.๗๙	๑๗๖.๕๒	๖๓.๒๕	๓๗๔.๕๖
หลวงเหนือ	-	๕.๓๐	๑๙๒.๓๖	-	๑๙๗.๖๖

ที่มา : <https://agri-map-online.moac.go.th> สืบค้นเมื่อวันที่ ๒๗ มกราคม ๒๕๖๖



ภาพที่ ๒๓ แสดงพื้นที่ปลูกข้าวโพดเลี้ยงสัตว์ ตามระดับชั้นความเหมาะสม อำเภอองาว จังหวัดลำปาง

(ที่มา : <https://agri-map-online.moac.go.th> สืบค้นเมื่อวันที่ ๓๑ มกราคม ๒๕๖๕)



ภาพที่ ๒๔ แผนภูมิแสดงร้อยละพื้นที่ปลูกข้าวโพดเลี้ยงสัตว์ ตามระดับชั้นความเหมาะสม อำเภองาว จังหวัดลำปาง (ที่มา : สำนักงานเกษตรอำเภองาว, พ.ศ.๒๕๖๖)

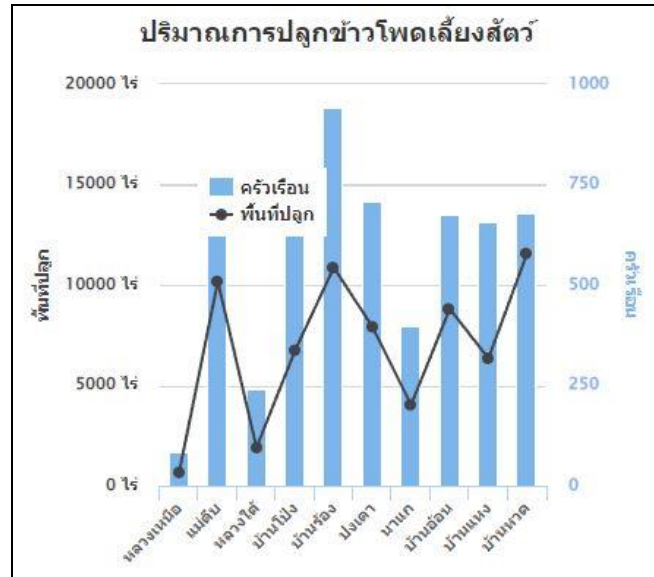
๒) ปริมาณการผลิต

อำเภองาว มีพื้นที่การปลูกข้าวโพดเลี้ยงสัตว์ จำนวน ๖๙,๐๒๐.๐๐ ไร่ ๕,๗๐๐ ครัวเรือน โดยมีพื้นที่ปลูกมากตำบลบ้านหวด จำนวน ๑๑,๕๗๐.๐๐ ไร่ จำนวน ๖๗๘ ครัวเรือน รองลงมาคือตำบลบ้านร้อง จำนวน ๑๐,๘๖๖.๐๐ ไร่ ๙๔๓ ครัวเรือน ตำบลแม่ตึบ จำนวน ๑๐,๑๗๘.๐๐ ไร่ ๗๖๘ ครัวเรือน ตำบลบ้านอ้อน จำนวน ๘,๘๐๗.๐๐ ไร่ จำนวน ๖๗๖ ครัวเรือน ตำบลปงเตา จำนวน ๗,๙๑๔.๐๐ ไร่ จำนวน ๗๐๗ ครัวเรือน ตำบลบ้านโป่ง จำนวน ๖,๗๔๔.๐๐ ไร่ จำนวน ๖๗๙ ครัวเรือน ตำบลบ้านแหง จำนวน ๖,๓๔๔.๐๐ ไร่ ๖๕๖ ครัวเรือน ตำบลนาแก จำนวน ๔,๐๓๑.๐๐ ไร่ ๓๙๙ ครัวเรือน ตำบลหลวงใต้ จำนวน ๑,๙๐๐.๐๐ ไร่ ๒๔๐ ครัวเรือนและตำบลหลวงเหนือ จำนวน ๖๖๖ ไร่ ๘๕ ครัวเรือน ตามลำดับ

ตารางที่ ๒๒ แสดงปริมาณการปลูกข้าวโพดเลี้ยงสัตว์ อำเภองาว จังหวัดลำปาง

ตำบล	ครัวเรือนเกษตรกร	พื้นที่ปลูก (ไร่)	พื้นที่เก็บเกี่ยว (ไร่)	ผลผลิต (ตัน)	ผลผลิตต่อไร่ (ตัน)
หลวงเหนือ	๘๕	๖๖๖.๐๐	๖๖๖.๐๐	๕๙๒.๗๔	๘๙๐
แม่ตึบ	๗๖๘	๑๐,๑๗๘.๐๐	๑๐,๑๗๘.๐๐	๑๑,๐๙๔.๐๒	๑,๐๙๐
หลวงใต้	๒๔๐	๑,๙๐๐.๐๐	๑,๘๙๔.๐๐	๑,๗๐๔.๖	๙๐๐
บ้านโป่ง	๖๗๙	๖,๗๔๔.๐๐	๖,๗๔๔.๐๐	๖,๐๐๒.๑๖	๘๙๐
บ้านร้อง	๙๔๓	๑๐,๘๖๖.๐๐	๑๐,๘๖๕.๐๐	๙,๖๖๙.๘๕	๘๙๐
ปงเตา	๗๐๗	๗,๙๑๔.๐๐	๗,๙๑๔.๐๐	๖,๗๒๖.๙	๘๕๐
นาแก	๓๙๙	๔,๐๓๑.๐๐	๔,๐๓๑.๐๐	๓,๕๘๗.๕๙	๘๙๐
บ้านอ้อน	๖๗๖	๘,๘๐๗.๐๐	๘,๘๐๗.๐๐	๗,๕๗๔.๐๒	๘๖๐
บ้านแหง	๖๕๖	๖,๓๔๔.๐๐	๖,๓๔๔.๐๐	๕,๖๔๖.๑๖	๘๙๐
บ้านหวด	๖๗๘	๑๑,๕๗๐.๐๐	๑๑,๕๗๐.๐๐	๙,๒๕๖	๘๐๐
รวม	๕,๗๐๐	๖๙,๐๒๐.๐๐	๖๙,๐๑๓.๐๐	๖๑,๘๕๔.๐๔	๘,๙๕๐

ที่มา : <https://aiu.doae.go.th> ข้อมูลปี ๒๕๖๔ ตัดยอด ๓๐ เมษายน ๒๕๖๕, สืบค้นเมื่อวันที่ ๒๗ มกราคม ๒๕๖๖



ภาพที่ ๒๕ แสดงปริมาณการปลูกโพดเลี้ยงสัตว์ อำเภอาง จังหวัดลำปาง
(ที่มา : <https://aiu.doe.go.th> ข้อมูลปี ๒๕๖๔ ตัดยอด ๓๐ เมษายน ๒๕๖๕, สืบค้นเมื่อวันที่ ๒๗ มกราคม ๒๕๖๖)

๓) สถานการณ์ใช้เทคโนโลยีการผลิต

(๑) การใช้พันธุ์ดี

เมล็ดพันธุ์ที่นิยมใช้มาจากภาคเอกชนทั้งหมด เนื่องจากเมล็ดพันธุ์มีมาตรฐาน อัตราการงอกสูง

(๒) การเตรียมดิน

วัตถุประสงค์ของการเตรียมดิน เพื่อให้ผิวดินอ่อนตัว และห่อหุ้มเมล็ดข้าวโพดให้ชั้นอยู่เสมอ และให้ดินมีอากาศถ่ายเทสะดวก และทำลายเห็บวัชพืชให้แห้งตายและฝังกลบซากวัชพืชเดิมให้จมดิน การไถพรวนควรไถอย่างน้อย ๒ ครั้ง ภายใต้อุณหภูมิ ไถตะและให้ลึก ไถแปรให้ดินแตกละเอียด

๑. ไถตะ ไถด้วยพาน ๓ หรือพาน ๔ ควรไถให้ลึกประมาณ ๓๐ ซม. เพราะการไถลึกจะทำให้ดินเก็บน้ำได้มาก และตากดินไว้ประมาณ ๑๐ - ๑๕ วัน เพื่อทำลายวัชพืชและศัตรูพืชในดินบางชนิด

๒. ไถแปร ไถด้วยพาน ๗ โดยไถขวางรอยเดิมของไถตะ เพื่อย่อยดินก้อนใหญ่ให้แตก ทำให้ดินมีความร่วนซุยมากยิ่งขึ้น เพื่อให้เมล็ดพันธุ์งอกได้อย่างสม่ำเสมอ

(๓) การปลูก

การปลูกและระยะปลูก ทำได้ ๒ วิธี

๑. ใช้เครื่องปลูก เลือกรูงานหยอดให้เหมาะกับขนาดของเมล็ดพันธุ์ ซึ่งจะระบุไว้ที่ถุง โดยทั่วไปจะใช้ระยะห่างระหว่างแถว ๗๕ ซม. ระยะระหว่างหลุมประมาณ ๒๐ - ๒๕ ซม. โดยปริมาณเมล็ดที่ใช้จะประมาณ ๓ - ๓.๕ กก./ไร่ และจะมีจำนวนต้นข้าวโพด/ไร่ ประมาณ ๘,๕๓๓ - ๑๐,๖๐๐ ต้นต่อไร่ ควรหยอดเมล็ดข้าวโพดให้ลึก ๒.๕ - ๓ นิ้ว

๒. ใช้คนปลูก ในหลายพื้นที่โดยจะใช้เชือกในการกำหนดระยะให้มีระยะห่างระหว่างร่องประมาณ ๗๐ ซม. แล้วใช้จอบขุด หยอดเมล็ด ๑ - ๒ เมล็ดแล้วกลบ โดยจำนวนเมล็ดที่หยอดและระยะห่างระหว่างหลุมขึ้นอยู่กับสายพันธุ์ว่า สายพันธุ์นั้นเหมาะกับการปลูกกี่ได้ดีเพียงใด

(๔) ระบบการให้น้ำ

๑. การให้น้ำครั้งแรกเมื่อปลูก หลังจากไถพรวนเตรียมแปลงเสร็จ ให้น้ำประมาณ ๓๐ - ๔๐ มิลลิเมตร เพื่อให้ดินมีความชื้นพองอก

๒. การให้น้ำในช่วงระยะการเจริญเติบโตของข้าวโพด ให้สัปดาห์ละประมาณ ๔๐ - ๕๐ มิลลิเมตร ไม่ควรให้น้ำท่วมขังเป็นเวลานาน เพราะจะทำให้ข้าวโพดเหลืองแคระแกร็นผลผลิตลด และอาจตายได้ ถ้าให้น้ำมากเกินไปควรระบายน้ำออกจากแปลงทันที

(๕) การดูแลรักษา

เกษตรกรจะมีการกำจัดวัชพืชที่เหมาะสมกับสภาพการณ์ ดังนี้

๑. การไถและพรวนดิน ก่อนปลูกข้าวโพดโดยไถและพรวนดินหลังวัชพืชงอก จะช่วยทำลายกล้าวัชพืชให้ตายได้ ส่วนกล้าและเหง้าวัชพืชที่ตายยาก ควรตากดินนาน ๑๐ - ๑๕ วัน เพื่อให้วัชพืชตายก่อนปลูกข้าวโพด

๒. การทำร่น เป็นการพรวนดิน ดายหญ้าหลังข้าวโพดงอกแล้วแต่ก่อนจะถึงระยะวิกฤตโดยใช้เครื่องมือกลต่าง ๆ เช่น จอบ ไถ รถไถและรถแทรกเตอร์

๓. การใช้สารเคมี อาจใช้ทันทีหลังปลูกข้าวโพดหรือพ่นกำจัดวัชพืชหลังข้าวโพดและวัชพืชงอกแล้ว การใช้สารเคมีเป็นวิธีที่สะดวกและประหยัด แต่ต้องระมัดระวังเพราะอาจเป็นอันตรายต่อคน พืชอื่น ๆ และสิ่งแวดล้อม ควรฉีดพ่นขณะที่ดินยังมีความชื้นอยู่

(๖) การใส่ปุ๋ย

๑. ปุ๋ยรองพื้น ควรใส่รองกันหลุม หรือโรยเป็นแถวแล้วกลบพร้อมปลูก ใช้ปุ๋ยสูตร ๑๖-๒๐-๐ หรือ ๑๕-๑๕-๑๕ ในปริมาณ ๒๐ กก./ไร่

๒. ปุ๋ยยูเรีย เมื่อข้าวโพดอายุ ๒๕ - ๓๐ วัน ควรมีการใส่ปุ๋ยอีกครั้งหนึ่ง โดยใช้ปุ๋ยยูเรีย ๔๖-๐-๐ ในปริมาณ ๒๐ - ๒๕ กก./ไร่

(๗) การเก็บเกี่ยว

เกษตรกรจะเก็บเกี่ยวเมื่อข้าวโพดในระยะแก่จัด ตามอายุของข้าวโพด และเก็บในช่วงที่อากาศแห้ง ถ้ามีฝนตกควรงดการเก็บเกี่ยวเพราะฝักจะเน่าได้ง่ายไม่ควรเก็บเกี่ยวข้าวโพดก่อนกำหนด แต่ถ้าต้องการพื้นที่เพื่อปลูกพืชรุ่น ๒ ก็สามารถตัดยอดข้าวโพดออก ปลอ่ยให้ฝักข้าวโพดแห้งบนต้นได้ การตัดยอดและใบข้าวโพดออกเป็นการเปิดหน้าดินให้พืชรุ่น ๒ ได้รับแสงแดดโดยไม่ต้องรีบเก็บเกี่ยวก่อนกำหนด

(๘) การปฏิบัติหลังการเก็บเกี่ยว

เกษตรกรส่วนใหญ่จะนำผลผลิตที่ได้จำหน่ายให้กับจตุรัสซ้อในพื้นที่

(๙) การป้องกันกำจัดโรคและแมลงศัตรู

ในพื้นที่การผลิตข้าวโพดเลี้ยงสัตว์ เมื่อเกษตรกรพบการระบาดของหนอนกระทู้ข้าวโพดลายจุด เกษตรกรจะการใช้สารเคมีในการกำจัดศัตรูพืชเป็นหลัก โดยเกษตรกรจะสลับกลุ่มสารเคมีตามคำแนะนำจากกรมวิชาการเกษตรและเจ้าหน้าที่ ซึ่งปัจจุบันภาครัฐได้ส่งเสริมให้ใช้เทคโนโลยีชีวภาพในการป้องกันและกำจัดศัตรูพืช โดยมีเกษตรกรจำนวนมากหันมาใช้วิธีการจัดการแบบผสมผสานซึ่งจะเพิ่มประสิทธิภาพยิ่งขึ้น เช่นการใช้ *Bacillus thuringiensis* (BT) ในการกำจัดหนอนแมลงศัตรูพืช

๔) ปฏิทินการเพาะปลูก

เกษตรกรในอำเภองาว มีการปลูกข้าวโพดเลี้ยงสัตว์ ดังนี้

ชื่อสินค้า	ม.ค.	ก.พ.	มี.ค.	เม.ย.	พ.ค.	มิ.ย.	ก.ค.	ส.ค.	ก.ย.	ต.ค.	พ.ย.	ธ.ค.
ข้าวโพดเลี้ยงสัตว์					←	△	→			←		→

สัญลักษณ์

←→ ช่วงฤดูปลูก

△ ปลูกสูงสุด

←.....→ ช่วงฤดูเก็บเกี่ยว

▽ เก็บเกี่ยวสูงสุด

ภาพที่ ๒๖ แสดงปฏิทินการเพาะปลูกข้าวโพดเลี้ยงสัตว์ในอำเภองาว จังหวัดลำปาง

(ที่มา : สำนักงานเกษตรอำเภองาว, พ.ศ.๒๕๖๖)

๕) ต้นทุนการผลิต

อำเภองาว มีต้นทุนการผลิตข้าวโพดเลี้ยงสัตว์ พื้นที่นอกเขตชลประทานทั้งหมด มีต้นทุนเป็นเงิน ๔,๕๔๐ บาท/ไร่

ตารางที่ ๒๓ แสดงต้นทุนการผลิตข้าวโพดเลี้ยงสัตว์ ปี ๒๕๖๕ อำเภองาว จังหวัดลำปาง

รายการ	บาท
๑. ค่าแรง	
๑.๑ ค่าเตรียมดิน	๔๐๐
๑.๒ ค่าปลูก รวมค่าเตรียมพันธุ์	๓๐๐
๑.๓ ค่าดูแลรักษา	๔๐๐
๑.๔ ค่าเก็บเกี่ยว รวบรวม	๔๐๐
๒. ค่าวัสดุ	
๒.๑ ค่าพันธุ์	๕๗๐
๒.๒ ค่าปุ๋ย	๑,๕๒๐
๒.๓ ค่ายาปราบศัตรูพืชและวัชพืช	๔๕๐
๒.๔ ค่าวัสดุอื่น ๆ ค่าน้ำมันเชื้อเพลิงและค่าซ่อมแซมอุปกรณ์	๕๐๐
รวม	๔,๕๔๐

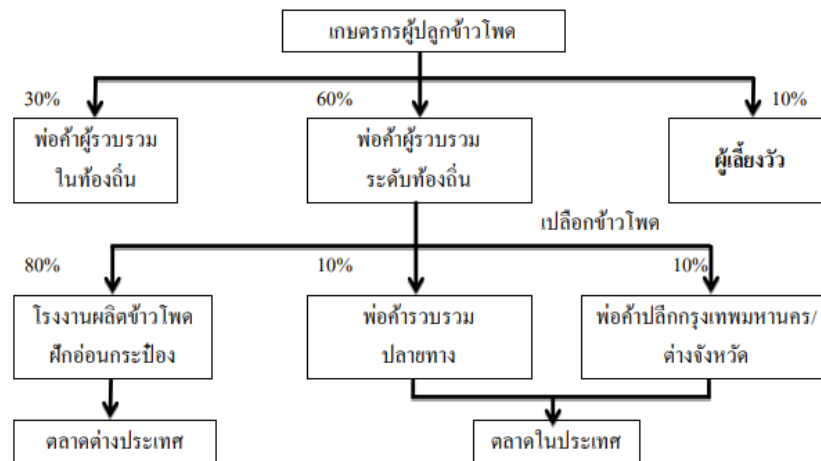
ที่มา : สำนักงานเกษตรอำเภองาว, พ.ศ.๒๕๖๖

๖) สถานการณ์การตลาด/วิธีการตลาด (สถานการณ์การตลาดของอำเภอ)

สถานการณ์การตลาด และแหล่งรับซื้อผลผลิตข้าวโพดเลี้ยงสัตว์ อำเภองาว ไม่พบปัญหามากนัก เพราะมีตลาดรองรับ แต่ยังมีปัญหาอยู่บ้าง บางปีราคาจะตกต่ำ เกษตรกรจึงจำเป็นต้องจำหน่ายผลผลิตเนื่องจากต้องนำเงินไปชำระหนี้ให้แก่แหล่งสินเชื่อเพื่อการเกษตร

(๑) วิธีการตลาดข้าวโพดเลี้ยงสัตว์

เกษตรกรผู้ปลูกข้าวโพดเลี้ยงสัตว์ อำเภองาว จังหวัดลำปาง ส่วนใหญ่เกษตรกรจะนำผลผลิตไปจำหน่ายตามลานรับซื้อในพื้นที่



ภาพที่ ๒๗ แสดงวิธีการตลาดข้าวโพดเลี้ยงสัตว์ ของอำเภอจาง จังหวัดลำปาง
(ที่มา : สำนักงานเกษตรอำเภอจาง พ.ศ.๒๕๖๖)

(๒) แหล่งรับซื้อผลผลิต/ โรงงานแปรรูป

อำเภอจาง จังหวัดลำปาง มีจุดรับซื้อข้าวโพดเลี้ยงสัตว์ จำนวน ๑๘ แห่ง โดยตั้งอยู่ ตำบลปงเตา ๓ แห่ง ตำบลบ้านร้อง ๒ แห่ง ตำบลหลวงใต้ ๑ แห่ง ตำบลบ้านโป่ง ๑ แห่ง ตำบลบ้านหวด ๒ แห่ง ตำบลบ้านอ้อน ๒ แห่ง ตำบลแม่ตึบ ๕ แห่ง ตำบลบ้านแหง ๒ แห่ง

ตารางที่ ๒๔ แสดงแหล่งรับซื้อข้าวโพดเลี้ยงสัตว์ อำเภอจาง จังหวัดลำปาง

ตำบล	แหล่งรับซื้อข้าวโพดเลี้ยงสัตว์
ปงเตา	๑. ญาณเดชกิจรุ่งเรือง หมู่ที่ ๙ ตำบลปงเตา (สาขา ๒) ๒. ส.เจริญกิจ พืชผล หมู่ที่ ๑๓ ตำบลปงเตา (สาขา ๒) ๓. ลานอำพันการเกษตร หมู่ที่ ๑๓ ตำบลปงเตา
บ้านร้อง	๑. หมู่ที่ ๗ ตำบลบ้านร้อง ๒. หมู่ที่ ๘ ตำบลบ้านร้อง
หลวงใต้	๑. ญาณเดชกิจรุ่งเรือง หมู่ที่ ๖ ตำบลหลวงใต้
บ้านโป่ง	๑. พืชรินทร์ พืชผล หมู่ที่ ๑๐ ตำบลบ้านโป่ง
บ้านหวด	๑. ส.เจริญกิจ พืชผล หมู่ที่ ๑ ตำบลบ้านหวด ๒. โกแดง หมู่ที่ ๕ ตำบลบ้านหวด
บ้านอ้อน	๑. ทรัพย์โกแดงพืชไร่ หมู่ที่ ๒ ตำบลบ้านอ้อน ๒. ทรัพย์ออมสิน หมู่ที่ ๗ ตำบลบ้านอ้อน
แม่ตึบ	๑. นางเอมวรรณ สีตื้อ หมู่ที่ ๑ ตำบลแม่ตึบ ๒. นายสมบุญ ขอนกลาย หมู่ที่ ๔ ตำบลแม่ตึบ ๓. นายบุญศรี อักษร หมู่ที่ ๔ ตำบลแม่ตึบ ๔. นายสุนิรันดร์ จันท์ชมภู หมู่ที่ ๔ ตำบลแม่ตึบ ๕. นางนริศรา จันท์ชมภู หมู่ที่ ๕ ตำบลแม่ตึบ
บ้านแหง	๑. ศิริพรพืชผล หมู่ที่ ๒ ตำบลบ้านแหง ๒. มิ่งขวัญการเกษตร หมู่ที่ ๘ ตำบลบ้านแหง

ที่มา : สำนักงานเกษตรอำเภอจาง, พ.ศ.๒๕๖๖

๗) เกษตรกรต้นแบบในพื้นที่

อำเภอจาว มีเกษตรกรที่เป็นต้นแบบในพื้นที่ โดยมีเกษตรกรที่เป็น Smart Farmer ต้นแบบด้านการปลูกข้าวโพดเลี้ยงสัตว์ จำนวน ๑๐ ราย และมี Smart Farmer ซึ่งมีเกษตรกรที่เป็น Smart Farmer จำนวน - ราย

องค์ความรู้ทักษะความชำนาญ

เกษตรกรมีความรู้ ความชำนาญ องค์ความรู้ในเทคโนโลยีการผลิต ที่มีความโดดเด่น ดังนี้ เกษตรกรมีความรู้เรื่องการผลิตข้าวโพดเลี้ยงสัตว์ตามข้อกำหนดการปฏิบัติทางการเกษตรที่ดี

ตารางที่ ๒๕ แสดง Smart Farmer ต้นแบบ ในด้านการผลิตข้าวโพดเลี้ยงสัตว์ อำเภอจาว จังหวัดลำปาง

ที่	ชื่อ - สกุล	หมู่	ตำบล	อำเภอ	ปีที่เริ่ม	สาขา
๑	นายชินกร ชื่นรุ่งเรือง	๖	ปงเตา	จาว	๖๑	ข้าวโพดเลี้ยงสัตว์
๒	นายทองเสี้ย สารภาพ	๒	นาแก	จาว	๖๑	ข้าวโพดเลี้ยงสัตว์
๓	นายคมศักดิ์ แสงแก้ว	๑๐	บ้านโป่ง	จาว	๖๑	ข้าวโพดเลี้ยงสัตว์
๔	นายทักษิณ คิตตายุ	๒	บ้านอ่อน	จาว	๖๑	ข้าวโพดเลี้ยงสัตว์
๕	นายประดิษฐ์ นันทตา	๕	บ้านหวด	จาว	๖๑	ข้าวโพดเลี้ยงสัตว์
๖	นายถาวร ศรีพิสุทธิตระกูล	๑๒	บ้านร้อง	จาว	๖๑	ข้าวโพดเลี้ยงสัตว์
๗	นางสาวรังษิยา แสงสุกาว	๗	หลวงใต้	จาว	๖๑	ข้าวโพดเลี้ยงสัตว์
๘	นางยุพิน อักษร	๒	แม่ตีบ	จาว	๖๑	ข้าวโพดเลี้ยงสัตว์
๙	นางนิศาตร์ณ์ บุญรัตน์	๓	หลวงเหนือ	จาว	๖๑	ข้าวโพดเลี้ยงสัตว์
๑๐	นางเกษศิริพันธ์ แจ่มจันทร์	๗	บ้านแหง	จาว	๖๑	ข้าวโพดเลี้ยงสัตว์

ที่มา : <http://thaismartfarmer.net>

๑.๔.๓ ชนิดสินค้ามันสำปะหลัง

๑) พื้นที่เหมาะสม/ไม่เหมาะสม

(๑) เขตความเหมาะสม

อำเภอจาว มีพื้นที่ที่เหมาะสมสำหรับปลูกมันสำปะหลัง ทั้งหมด จำนวน ๙๕,๘๐๔.๙๕ ไร่ แบ่งเป็นพื้นที่ที่มีความเหมาะสมมาก (S๑) จำนวน ๑๕,๕๒๘.๗๙ ไร่ คิดเป็นร้อยละ ๑๖.๒๑ พื้นที่เหมาะสมปานกลาง (S๒) จำนวน ๑๕,๖๙๗.๘๐ ไร่ คิดเป็นร้อยละ ๑๖.๓๙ พื้นที่เหมาะสมน้อย (S๓) จำนวน ๑๘,๕๒๔.๗๖ ไร่ คิดเป็นร้อยละ ๑๙.๓๔ และพื้นที่ไม่เหมาะสม (N) จำนวน ๔๖,๐๕๓.๖๐ คิดเป็นร้อยละ ๔๘.๐๗

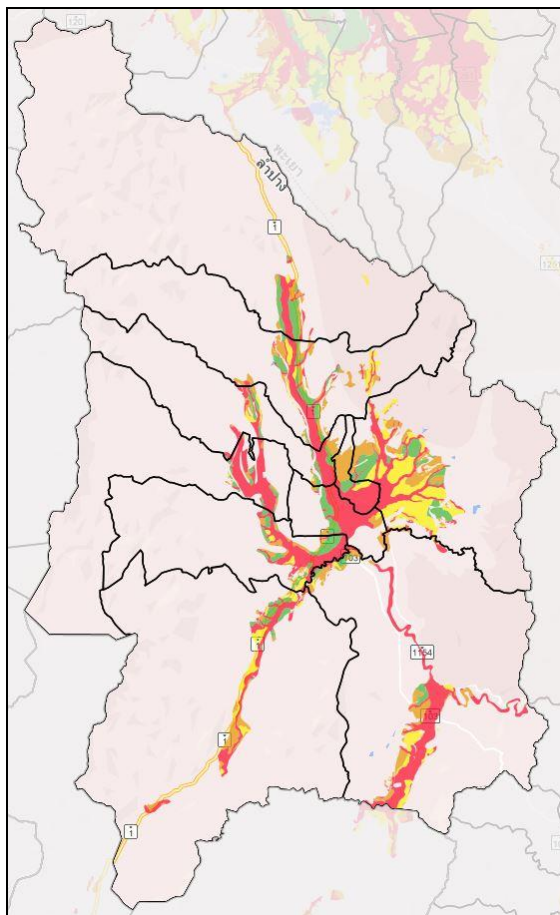
ตารางที่ ๒๖ แสดงเขตความเหมาะสม (พื้นที่ศักยภาพ) สำหรับปลูกมันสำปะหลัง อำเภอจาว จังหวัดลำปาง

ตำบล	พื้นที่ระดับความเหมาะสมสำหรับการปลูกมันสำปะหลัง (ไร่)				รวมพื้นที่ทั้งหมด
	เหมาะสมมาก (S๑)	เหมาะสมปานกลาง (S๒)	เหมาะสมน้อย (S๓)	ไม่เหมาะสม (N)	
อำเภอจาว	๑๕,๕๒๘.๗๙	๑๕,๖๙๗.๘๐	๑๘,๕๒๔.๗๖	๔๖,๐๕๓.๖๐	๙๕,๘๐๔.๙๕
บ้านแหง	๓,๕๗๕.๓๓	๘,๙๐๘.๘๘	๔,๑๓๑.๗๐	๖,๐๓๐.๙๙	๒๒,๖๔๖.๙๐
แม่ตีบ	๙๗๗.๘๘	๒,๐๕๐.๗๕	๓,๗๗๘.๓๖	๑๐,๕๘๒.๒๐	๑๗๓๘๙.๑๙
ปงเตา	๒,๑๖๓.๑๕	๑,๔๒๘.๖๓	๒,๙๐๖.๘๖	๔,๒๒๑.๖๗	๑๐,๗๒๐.๓๑

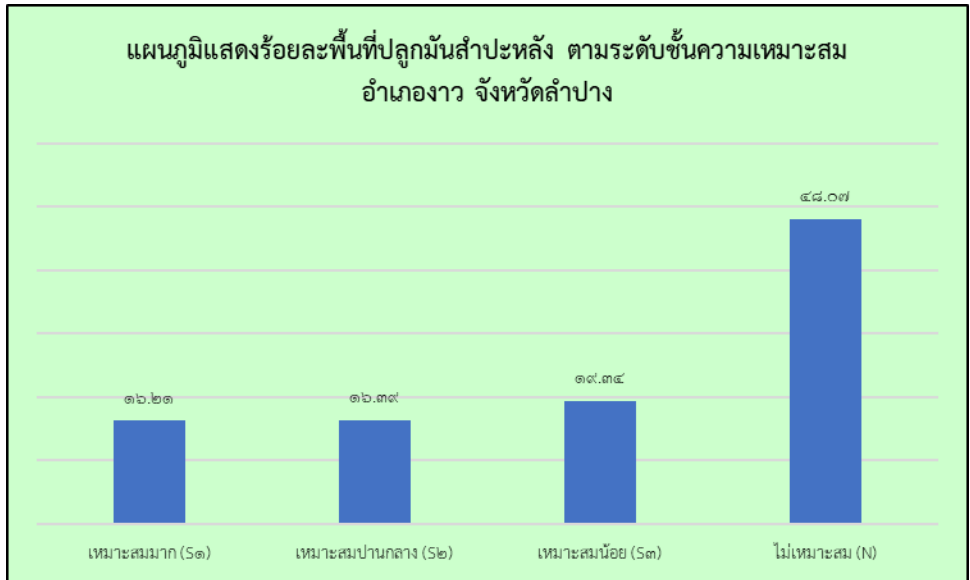
ตารางที่ ๒๖ (ต่อ)

ตำบล	พื้นที่ระดับความเหมาะสมสำหรับการปลูกมันสำปะหลัง (ไร่)				รวมพื้นที่ทั้งหมด
	เหมาะสมมาก (S๑)	เหมาะสมปานกลาง (S๒)	เหมาะสมน้อย (S๓)	ไม่เหมาะสม (N)	
บ้านโป่ง	๒,๑๐๙.๐๖	๔๘๓.๑๐	๑,๐๘๖.๐๘	๔,๘๕๓.๓๕	๘,๕๓๑.๕๙
บ้านอ้อน	๖๕๗.๔๐	๓๖.๘๒	๓๕๐.๒๘	๔,๕๖๗.๔๕	๕,๖๑๑.๙๕
หลวงใต้	๑,๒๐๐.๕๙	๑๗๖.๑๒	๗๙๘.๗๘	๔,๑๗๒.๙๔	๖,๓๕๘.๔๓
บ้านร้อง	๑,๘๔๑.๖๙	๑๙๓.๒๖	๘๖๑.๑๔	๒,๐๗๖.๗๑	๔,๙๗๒.๘๐
นาแก	๑,๒๗๐.๒๖	๓๕๑.๓๗	๑,๑๒๘.๖๙	๒,๘๓๘.๒๖	๕,๕๘๘.๕๘
หลวงเหนือ	๔๙๘.๘๗	๓๒๐.๘๙	๑,๕๓๗.๓๘	๒,๗๑๓.๔๙	๕,๐๗๐.๖๓
บ้านหวด	๑,๒๓๔.๕๖	๑,๗๔๗.๙๗	๑,๙๔๕.๕๐	๓,๙๙๖.๕๔	๘,๙๒๔.๕๗

ที่มา : <https://agri-map-online.moac.go.th> สืบค้นเมื่อวันที่ ๒๗ มกราคม ๒๕๖๖



ภาพที่ ๒๘ แสดงเขตความเหมาะสม (พื้นที่ศักยภาพ) สำหรับปลูกมันสำปะหลัง อำเภองาว จังหวัดลำปาง
ที่มา : <https://agri-map-online.moac.go.th> สืบค้นเมื่อวันที่ ๒๗ มกราคม ๒๕๖๖



ภาพที่ ๒๙ แผนภูมิแสดงร้อยละแต่ละระดับชั้นความเหมาะสมสำหรับมันสำปะหลัง อำเภองาว จังหวัดลำปาง (ที่มา : สำนักงานเกษตรอำเภองาว, พ.ศ.๒๕๖๖)

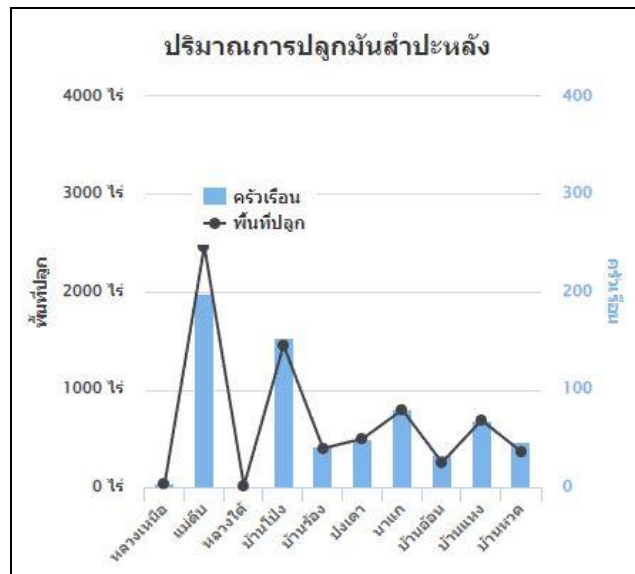
(๒) พื้นที่ปลูกมันสำปะหลัง

อำเภองาว จังหวัดลำปาง มีพื้นที่ปลูกมันสำปะหลัง จำนวน ๖,๙๕๕.๐๐ ไร่ โดยปลูกมากที่สุดคือ ตำบลแม่ตึบ จำนวน ๒,๔๖๕.๐๐ ไร่ รองลงมาคือตำบลบ้านโป่ง จำนวน ๑,๔๕๓.๐๐ ไร่ ตำบลนาแก จำนวน ๗๙๒.๐๐ ไร่ ตำบลบ้านแหง จำนวน ๖๘๖.๐๐ ไร่ ตำบลปงเตา จำนวน ๔๙๗.๐๐ ไร่ ตำบลบ้านร้อง จำนวน ๓๙๖.๐๐ ไร่ ตำบลบ้านหวด จำนวน ๓๖๔.๐๐ ไร่ ตำบลบ้านอ้อน จำนวน ๒๕๒.๐๐ ไร่ ตำบลหลวงเหนือ จำนวน ๓๖.๐๐ ไร่ และตำบลหลวงใต้ จำนวน ๑๔.๐๐ ไร่ ตามลำดับ

ตารางที่ ๒๗ แสดงพื้นที่ปลูกมันสำปะหลัง อำเภองาว จังหวัดลำปาง

ที่	ตำบล	พื้นที่ปลูก (ไร่)
๑	หลวงเหนือ	๓๖.๐๐
๒	หลวงใต้	๑๔.๐๐
๓	บ้านโป่ง	๑,๔๕๓.๐๐
๔	บ้านร้อง	๓๙๖.๐๐
๕	ปงเตา	๔๙๗.๐๐
๖	นาแก	๗๙๒.๐๐
๗	บ้านอ้อน	๒๕๒.๐๐
๘	บ้านแหง	๖๘๖.๐๐
๙	บ้านหวด	๓๖๔.๐๐
๑๐	แม่ตึบ	๒,๔๖๕.๐๐
รวม		๖,๙๕๕.๐๐

ที่มา : <https://aiu.doae.go.th> ข้อมูลปี ๒๕๖๔ ตัดยอด ๓๐ เมษายน ๒๕๖๕, สืบค้นเมื่อวันที่ ๒๗ มกราคม ๒๕๖๖



ภาพที่ ๓๐ แสดงพื้นที่ปลูกมันสำปะหลัง (พื้นที่ปลูกจริง) อำเภอวาง จังหวัดลำปาง (ที่มา : <https://aiu.doae.go.th> ข้อมูลปี ๒๕๖๔ ตัดยอด ๓๐ เมษายน ๒๕๖๕, สืบค้นเมื่อวันที่ ๒๗ มกราคม ๒๕๖๖)

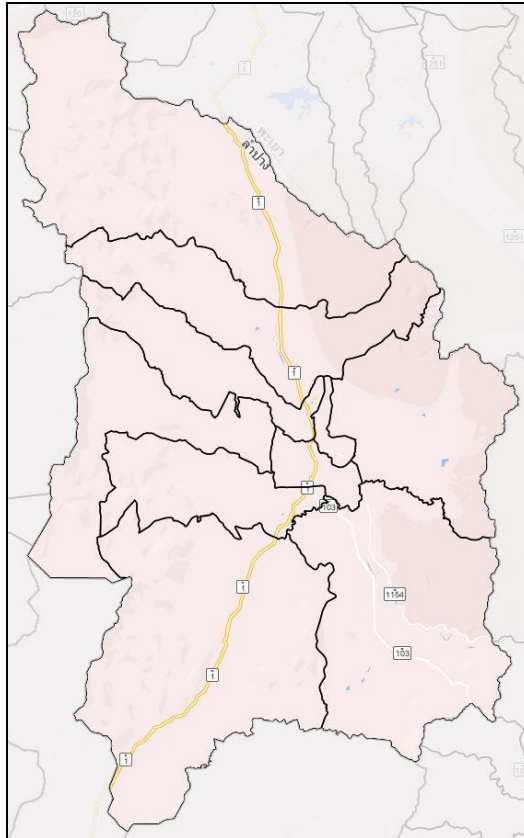
(๓) พื้นที่ปลูกมันสำปะหลัง ตามระดับชั้นความเหมาะสม

อำเภอวาง มีพื้นที่ปลูกมันสำปะหลัง ตามระดับชั้นความเหมาะสม จำนวน ๔๐.๒๐ ไร่ แบ่งเป็นพื้นที่ที่มีความเหมาะสมมาก (S๑) จำนวน - ไร่ คิดเป็นร้อยละ - พื้นที่เหมาะสมปานกลาง (S๒) จำนวน - ไร่ คิดเป็นร้อยละ - พื้นที่เหมาะสมน้อย (S๓) จำนวน ๔๐.๒๐ ไร่ คิดเป็นร้อยละ ๑๐๐ และพื้นที่ไม่เหมาะสม (N) จำนวน - ไร่ คิดเป็นร้อยละ -

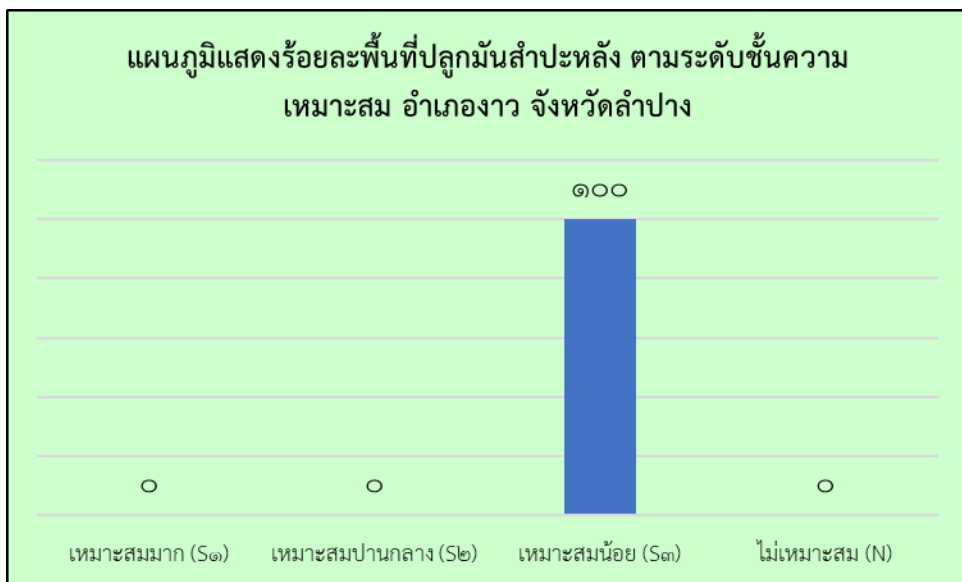
ตารางที่ ๒๘ แสดงพื้นที่ปลูกมันสำปะหลัง ตามระดับชั้นความเหมาะสม อำเภอวาง จังหวัดลำปาง

ตำบล	พื้นที่ปลูกตามระดับความเหมาะสมสำหรับการปลูกมันสำปะหลัง (ไร่)				
	เหมาะสมมาก (S๑)	เหมาะสมปานกลาง (S๒)	เหมาะสมน้อย (S๓)	ไม่เหมาะสม (N)	รวมพื้นที่ทั้งหมด
รวมอำเภอวาง	-	-	๔๐.๒๐	-	๔๐.๒๐
บ้านแขม	-	-	-	-	-
แม่ตึบ	-	-	-	-	-
ปงเตา	-	-	-	-	-
บ้านโป่ง	-	-	-	-	-
บ้านอ้อน	-	-	-	-	-
หลวงใต้	-	-	๑.๑๕	-	๑.๑๕
บ้านร้อง	-	-	-	-	-
นาแก	-	-	๓๙.๐๕	-	๓๙.๐๕
หลวงเหนือ	-	-	-	-	-
บ้านหวด	-	-	-	-	-

ที่มา : <https://agri-map-online.moac.go.th>, สืบค้นเมื่อวันที่ ๒๗ มกราคม ๒๕๖๖



ภาพที่ ๓๑ แผนที่แสดงพื้นที่ปลูกมันสำปะหลัง ตามระดับชั้นความเหมาะสม อำเภองาว จังหวัดลำปาง (ที่มา : <https://agri-map-online.moac.go.th>, สืบค้นเมื่อวันที่ ๒๗ มกราคม ๒๕๖๖)



ภาพที่ ๓๒ แผนภูมิแสดงร้อยละพื้นที่ปลูกมันสำปะหลัง ตามระดับชั้นความเหมาะสม อำเภองาว จังหวัดลำปาง (ที่มา : สำนักงานเกษตรอำเภองาว, พ.ศ.๒๕๖๖)

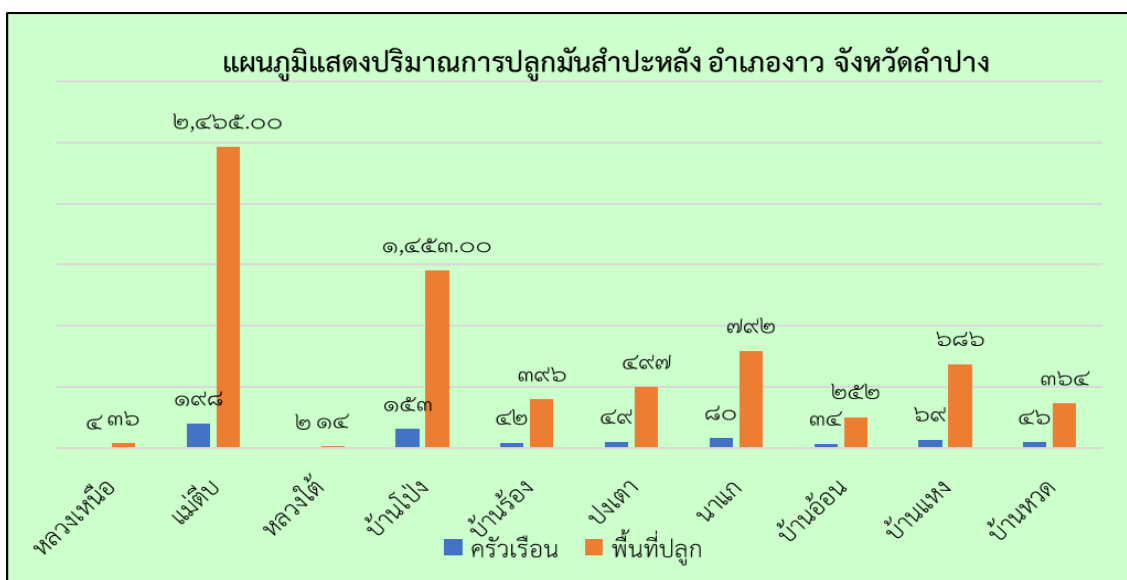
๒) ปริมาณการผลิต

อำเภองาว มีพื้นที่การปลูกมันสำปะหลัง จำนวน ๖,๙๕๕.๐๐ ไร่ ๖๗๐ ครัวเรือน โดยมีพื้นที่ปลูกมากที่สุด คือตำบลแม่ตึบ จำนวน ๒,๔๖๕.๐๐ ไร่ จำนวน ๑๙๘ ครัวเรือน รองลงมาคือตำบลบ้านโป่ง จำนวน ๑,๔๕๓.๐๐ ไร่ จำนวน ๑๕๓ ครัวเรือน ตำบลนาแก จำนวน ๗๙๒.๐๐ ไร่ จำนวน ๘๐ ครัวเรือน ตำบลบ้านแหง จำนวน ๖๘๖.๐๐ ไร่ จำนวน ๖๙ ครัวเรือน ตำบลปงเตา จำนวน ๔๙๗.๐๐ ไร่ จำนวน ๔๙ ครัวเรือน ตำบลบ้านร้อง จำนวน ๓๙๖.๐๐ ไร่ จำนวน ๔๒ ครัวเรือน ตำบลบ้านหวด จำนวน ๓๖๔.๐๐ ไร่ จำนวน ๔๖ ครัวเรือน ตำบลบ้านอ้อน จำนวน ๒๕๒ ไร่ จำนวน ๓๔ ครัวเรือน ตำบลหลวงเหนือ จำนวน ๓๖ ไร่ จำนวน ๔ ครัวเรือน และตำบลหลวงใต้ จำนวน ๑๔ ไร่ จำนวน ๒ ครัวเรือน ตามลำดับ

ตารางที่ ๒๙ แสดงปริมาณการปลูกมันสำปะหลัง อำเภองาว จังหวัดลำปาง

ตำบล	ครัวเรือน เกษตรกร	พื้นที่ปลูก (ไร่)	พื้นที่เก็บเกี่ยว (ไร่)	ผลผลิต (ตัน)	ผลผลิตต่อ ไร่ (ตัน)
หลวงเหนือ	๔	๓๖.๐๐	๓๖.๐๐	๑๒๒.๔๐	๓.๔
แม่ตึบ	๑๙๘	๒,๔๖๕.๐๐	๒,๔๖๕.๐๐	๘,๓๘๑.๐๐	๓.๔
หลวงใต้	๒	๑๔.๐๐	๑๔.๐๐	๔๗.๖๐	๓.๔
บ้านโป่ง	๑๕๓	๑,๔๕๓.๐๐	๑,๔๕๓.๐๐	๔,๙๔๐.๒๐	๓.๔
บ้านร้อง	๔๒	๓๙๖.๐๐	๓๙๖.๐๐	๑,๓๕๖.๔๐	๓.๔
ปงเตา	๔๙	๔๙๗.๐๐	๔๙๗.๐๐	๑,๖๘๙.๘๐	๓.๔
นาแก	๘๐	๗๙๒.๐๐	๗๙๒.๐๐	๒,๖๙๒.๘๐	๓.๔
บ้านอ้อน	๓๔	๒๕๒.๐๐	๒๕๒.๐๐	๘๕๖.๘๐	๓.๔
บ้านแหง	๖๙	๖๘๖.๐๐	๖๘๖.๐๐	๒๓๓๒.๔๐	๓.๔
บ้านหวด	๔๖	๓๖๔.๐๐	๓๖๔.๐๐	๑,๒๓๗.๖๐	๓.๔
รวม	๖๗๐	๖,๙๕๕.๐๐	๖,๙๕๕.๐๐	๒๓,๖๔๗.๐๐	๓.๔

ที่มา : <https://aiu.doae.go.th> ข้อมูลปี ๒๕๖๔ ตัดยอด ๓๐ เมษายน ๒๕๖๕, สืบค้นเมื่อวันที่ ๓๐ มกราคม ๒๕๖๖



ภาพที่ ๓๓ แผนภูมิแสดงปริมาณการปลูกมันสำปะหลัง อำเภองาว จังหวัดลำปาง
(ที่มา : สำนักงานเกษตรอำเภองาว, พ.ศ. ๒๕๖๖)

๓) สถานการณ์ใช้เทคโนโลยีการผลิต

(๑) การใช้พันธุ์

เกษตรกรส่วนใหญ่ใช้ท่อนพันธุ์มันสำปะหลังในพื้นที่อำเภองาว พันธุ์ที่นิยม ได้แก่ พันธุ์ระยอง ๕ พันธุ์ KU ๕๐ เป็นต้น

(๒) การเตรียมดิน

เกษตรกรส่วนใหญ่นิยมใช้รถแทรกเตอร์ในการไถเตรียมดิน โดยอาจเป็นของครัวเรือนหรือจ้างเหมา โดยจะไถอย่างน้อย ๒ ครั้ง ครั้งแรกเป็นการไถเปิดหน้าดิน และต่อมาจึงไถพรวนให้ก่อนดินมีความร่วนซุยเพิ่มความสามารถในการกักเก็บน้ำฝน และช่วยให้พืชสามารถนำน้ำใต้ดินมาใช้เมื่อฤดูแล้ง การเตรียมดินลักษณะนี้ยังช่วยให้ต้นมันสำปะหลังจะลงหัวได้ง่าย หลังจากนั้นยกร่องดินก่อนปลูก

(๓) การปลูก

พันธุ์ที่ใช้ปลูกควรมีอายุ ๑๐-๑๒ เดือน จะให้ความงอกดีที่สุด โดยเลือกต้นพันธุ์ที่แข็งแรงมีตาถี่ ขนาดโตพอสมควร ตัดท่อนปลูกด้วยมีดที่คม เพื่อให้ท่อนปลูกชำ ยาวไม่ต่ำกว่า ๒๐ เซนติเมตร ปลูกปักตรงให้ลึก ๒ ใน ๓ ของความยาวท่อนปลูก ในดินร่วนเหนียว ควรใช้ระยะแถวกว้าง ๑.๒๐ เมตร ระยะปลูกตั้งแต่ ๐.๕๐-๑ เมตร และในดินร่วนทราย ควรใช้ระยะแถวแคบ ๐.๘๐ เมตร ระยะปลูกตั้งแต่ ๐.๕๐-๐.๘๐ เมตร

(๔) ระบบการให้น้ำ

เกษตรกรในอำเภองาวส่วนใหญ่เพาะปลูกข้าวโดยอาศัยเฉพาะน้ำฝน มีเพียงบางส่วนที่มีแหล่งน้ำในไร่นาของตนเอง อ่างเก็บน้ำขนาดกลางและลำห้วย

(๕) การดูแลรักษา

ให้น้ำช่วง ๒ เดือนแรกของการปลูก และให้น้ำเต็มที่ในช่วงฤดูแล้ง ๕ เดือน ตั้งแต่เดือนพฤศจิกายนถึงมีนาคม เก็บเกี่ยวที่อายุ ๑๒ เดือน การให้น้ำในช่วงฤดูแล้ง จะช่วยให้ต้นมันสำปะหลังมีการเจริญเติบโตอย่างต่อเนื่อง มีปัญหาใบร่วงน้อย ทำให้มีผลผลิตเพิ่มขึ้นในแต่ละเดือน

(๖) การใส่ปุ๋ย

ใส่ปุ๋ยเคมีบำรุงต้นให้ถูกสูตรในระยะเวลาที่เหมาะสม ได้แก่ ปุ๋ยสูตร ๑๕-๗-๑๘ หรือ ๑๕-๑๕-๑๕ ในอัตรา ๕๐ กิโลกรัมต่อไร่ โดยใส่ปุ๋ยสองข้างลำต้นรัศมีพุ่มใบแล้วกลบ ใส่ปุ๋ยครั้งเดียวเมื่ออายุ ๑ เดือนหลังปลูกและต้องใส่ปุ๋ยเคมีในขณะที่ดินมีความชื้นและต้องกลบปุ๋ยด้วย ถ้าไม่กลบปุ๋ยอาจสูญเสียปุ๋ยมากถึง ๕๐%

(๗) การเก็บเกี่ยว

ระยะที่เหมาะสมคือ ช่วงอายุ ๑๐-๑๘ เดือน ควรงดเว้นการเก็บเกี่ยวมันสำปะหลังในช่วงฝนแรก คือตั้งแต่เดือนเมษายนถึงมิถุนายน เนื่องจากมันสำปะหลังแตกใบอ่อนจะให้เปอร์เซ็นต์แป้งต่ำ ส่วนวิธีการเก็บมีทั้งใช้รถและแรงงานคน ผสมผสานกันไป

(๘) การปฏิบัติหลังการเก็บเกี่ยว

เกษตรกรจะขนผลผลิตไปจำหน่ายที่ลานรับซื้อมันสำปะหลังโดยใช้พาหนะขนส่งไป

(๙) การป้องกันกำจัดโรคและแมลงศัตรู

มันสำปะหลังใช้เวลาประมาณ ๓ เดือน หลังจากปลูกเพื่อสร้างพุ่มใบให้คลุมพื้นที่ระหว่างร่องทั้งหมด ดังนั้น ภายในช่วง ๓ เดือนแรก ถือเป็นช่วงวิกฤตของมันสำปะหลัง ต้องดูแลให้มันสำปะหลังปลอดภัยจากวัชพืช ถ้าปล่อยให้วัชพืชแข่งขันกับมันสำปะหลัง มันสำปะหลังจะแคระแกร็น มีผลให้ผลผลิตลดลงมาก

การกำจัดวัชพืช จะใช้แรงงานทำร่น โดยทำครั้งแรกหลังปลูก ๑ เดือน และทำซ้ำอีกประมาณ ๒-๓ ครั้ง จนต้นมันสำปะหลังเจริญเติบโตคลุมดินได้แล้ว และไถระหว่างแถวด้วยรถไถเดินตาม

๔) ปฏิทินการเพาะปลูก

เกษตรกรในอำเภออาจ มีการปลูกมันสำปะหลัง ดังนี้

ชื่อสินค้า	ม.ค.	ก.พ.	มี.ค.	เม.ย.	พ.ค.	มิ.ย.	ก.ค.	ส.ค.	ก.ย.	ต.ค.	พ.ย.	ธ.ค.
มันสำปะหลัง				△								
				▽								

สัญลักษณ์



ช่วงฤดูปลูก

△ ปลูกสูงสุด



ช่วงฤดูเก็บเกี่ยว

▽ เก็บเกี่ยวสูงสุด

ภาพที่ ๓๔ แสดงปฏิทินการเพาะปลูกมันสำปะหลังในอำเภออาจ จังหวัดลำปาง

(ที่มา : สำนักงานเกษตรอำเภออาจ, พ.ศ.๒๕๖๖)

๕) ต้นทุนการผลิตมันสำปะหลัง ปี ๒๕๖๕ อำเภออาจ จังหวัดลำปาง

อำเภออาจ มีต้นทุนการผลิตมันสำปะหลัง โดยพื้นที่นอกเขตชลประทานมีต้นทุนการผลิตมันสำปะหลัง เป็นเงิน ๕,๕๐๐ บาท

ตารางที่ ๓๐ แสดงต้นทุนการผลิตมันสำปะหลัง ปี ๒๕๖๕ อำเภออาจ จังหวัดลำปาง

รายการ	นอกเขตชลประทาน		หมายเหตุ
ไถดะ	๒๕๐	บาท	คิดในอัตรา ๑ ไร่
ไถแปร	๒๐๐	บาท	
ยกร่อง	๒๕๐	บาท	
ค่าท่อนพันธุ์	๑,๐๐๐	บาท	
ค่าจ้างปลูก	๖๐๐	บาท	
ค่าจ้างใส่ปุ๋ย	๓๐๐	บาท	
ปุ๋ย ๕๐ กก./ไร่	๑,๐๐๐	บาท	
ค่าแรงใส่ปุ๋ย	๑๐๐	บาท	
ค่าแรงพ่นยา	๓๐๐	บาท	
ค่าจ้างชุด, ถอน	๑,๒๐๐	บาท	
ค่าขนส่ง	๓๐๐	บาท	
รวม	๕,๕๐๐	บาท	

ที่มา : สำนักงานเกษตรอำเภออาจ, พ.ศ.๒๕๖๕

๖) สถานการณ์การตลาด/วิธีการตลาด

สถานการณ์การตลาด และแหล่งรับซื้อผลผลิตมันสำปะหลัง อำเภออาจ ไม่พบปัญหามากนัก เพราะมีตลาดรองรับ แต่ยังมีปัญหาอยู่บ้าง บางปีราคาจะตกต่ำ เกษตรกรจึงจำเป็นต้องจำหน่ายผลผลิต เนื่องจากต้องนำเงินไปชำระหนี้ให้แก่แหล่งสินเชื่อเพื่อการเกษตร

(๑) วิธีการตลาดข้าวโพดเลี้ยงสัตว์

เกษตรกรผู้ปลูกมันสำปะหลัง อำเภออาจ จังหวัดลำปาง ส่วนใหญ่เกษตรกรจะนำผลผลิตไปจำหน่ายตามลานรับซื้อในพื้นที่

(๒) แหล่งรับซื้อผลผลิต/ โรงงานแปรรูป

อำเภอจาง จังหวัดลำปาง มีจุดรับซื้อไม้แปรรูปจำนวน ๑๘ แห่ง โดยตั้งอยู่ตำบล
ปงเตา ๓ แห่ง ตำบลบ้านร้อง ๒ แห่ง ตำบลหลวงใต้ ๑ แห่ง ตำบลบ้านโป่ง ๑ แห่ง ตำบลบ้านหวด ๒ แห่ง ตำบล
บ้านอ้อน ๒ แห่ง ตำบลแม่ตึบ ๕ แห่ง ตำบลบ้านแหง ๒ แห่ง
ตารางที่ ๓๑ แสดงแหล่งรับซื้อไม้แปรรูป อำเภอจาง จังหวัดลำปาง

ตำบล	แหล่งรับซื้อไม้แปรรูป
ปงเตา	๑. ญาณเดชกิจรุ่งเรือง หมู่ที่ ๙ ตำบลปงเตา (สาขา ๒) ๒. ส.เจริญกิจ พืชผล หมู่ที่ ๑๓ ตำบลปงเตา (สาขา ๒) ๓. ลานอำพันการเกษตร หมู่ที่ ๑๓ ตำบลปงเตา
บ้านร้อง	๑. หมู่ที่ ๗ ตำบลบ้านร้อง ๒. หมู่ที่ ๘ ตำบลบ้านร้อง
หลวงใต้	๑. ญาณเดชกิจรุ่งเรือง หมู่ที่ ๖ ตำบลหลวงใต้
บ้านโป่ง	๑. พชรินทร์ พืชผล หมู่ที่ ๑๐ ตำบลบ้านโป่ง
บ้านหวด	๑. ส.เจริญกิจ พืชผล หมู่ที่ ๑ ตำบลบ้านหวด ๒. โกแดง หมู่ที่ ๕ ตำบลบ้านหวด
บ้านอ้อน	๑. ทรัพย์โกแดงพืชไร่ หมู่ที่ ๒ ตำบลบ้านอ้อน ๒. ทรัพย์ออมสิน หมู่ที่ ๗ ตำบลบ้านอ้อน
แม่ตึบ	๑. นางเอมวรรณ สีต้อ หมู่ที่ ๑ ตำบลแม่ตึบ ๒. นายสมบูรณ์ ขอนกลาย หมู่ที่ ๔ ตำบลแม่ตึบ ๓. นายบุญศรี อักษร หมู่ที่ ๔ ตำบลแม่ตึบ ๔. นายสุนิรันดร์ จันทร์ชมภู หมู่ที่ ๔ ตำบลแม่ตึบ ๕. นางนริศรา จันทร์ชมภู หมู่ที่ ๕ ตำบลแม่ตึบ
บ้านแหง	๑. ศิริพรพืชผล หมู่ที่ ๒ ตำบลบ้านแหง ๒. มิ่งขวัญการเกษตร หมู่ที่ ๘ ตำบลบ้านแหง

ที่มา : สำนักงานเกษตรอำเภอจาง, พ.ศ.๒๕๖๖

๒. ประเด็นปัญหา สภาพของปัญหาแนวทางการแก้ไข

ตารางที่ ๓๒ แสดงประเด็นปัญหา สภาพของปัญหาแนวทางการแก้ไข

ปัญหาและกลุ่มของปัญหา	สภาพของปัญหา	แนวทางการแก้ไข	หมู่บ้านและตำบลเป้าหมาย (พื้นที่/ชุมชนที่ประสบปัญหา)	ความสำคัญเร่งด่วน
ด้านการผลิตสินค้าและการตลาด ๑.ราคาผลผลิตตกต่ำ ขาดตลาดรองรับที่แน่นอน	- สินค้าเกษตร ราคาขึ้นอยู่กับพ่อค้าคนกลางและสถานการณ์ตลาด -ไม่มีตลาดรองรับที่แน่นอน	- ส่งเสริมการสร้างมูลค่าสินค้าเกษตร เช่น การแปรรูป และแพ็คเกจสินค้า - ส่งเสริมการรวมกลุ่ม (แปลงใหญ่,วิสาหกิจชุมชน) เพื่อการบริหารจัดการกลุ่มและเพิ่มอำนาจในการต่อรองราคาสินค้าเกษตร - ส่งเสริมผลิตสินค้าเกษตรให้มีคุณภาพ และได้รับมาตรฐานสินค้าเกษตร GAP อินทรีย์ และผลิตให้ตรงกับความต้องการของตลาด - ส่งเสริมช่องทางการจำหน่ายสินค้าเกษตร รูปแบบต่างๆ เช่น ช่องทางออนไลน์	ทุกตำบล	สำคัญเร่งด่วน
๒.ดินเสื่อมคุณภาพ	- มีการเผาในพื้นที่ - การใช้สารเคมีและปุ๋ยเคมี	- ส่งเสริมการปรับปรุงบำรุงดิน เช่น การปลูกปุ๋ยพืชสด - ส่งเสริมการผลิตปุ๋ยอินทรีย์ เพื่อปรับปรุงโครงสร้างดิน - ส่งเสริมการใช้ปุ๋ยตามค่าวิเคราะห์ดิน โดยใช้ปุ๋ย ที่ถูกปริมาณและถูกวิธี	ทุกตำบล	สำคัญเร่งด่วน
๓.โรคและแมลงศัตรูพืชระบาด	- เนื่องจากเกษตรกรปลูกพืชเชิงเดี่ยว โดยปลูกพืชชนิดเดิมเป็นระยะเวลานาน	- ส่งเสริมความรู้เรื่องโรคและแมลงศัตรูพืช - ส่งเสริมการจัดการศัตรูพืชแบบผสมผสาน (IPM) - ส่งเสริมการใช้สารชีวภัณฑ์ในการป้องกันกำจัดโรคและแมลงศัตรูพืช	ทุกตำบล	สำคัญเร่งด่วน

ตารางที่ ๓๒ (ต่อ)

ปัญหาและกลุ่มของปัญหา	สภาพของปัญหา	แนวทางการแก้ไข	หมู่บ้านและตำบลเป้าหมาย (พื้นที่/ชุมชนที่ประสบปัญหา)	ความสำคัญเร่งด่วน
ด้านการผลิตสินค้าและการตลาด (ต่อ) ๔. ปัจจัยการผลิตราคาสูง ๕. ขาดแคลนแหล่งน้ำ	- ปัจจัยที่ใช้ในการผลิตมีราคาสูงตามกลไกการตลาด - ช่วงฤดูแล้ง บางพื้นที่ขาดแคลนน้ำเพื่อการเกษตร - น้ำไม่เพียงพอต่อการเพาะปลูก	- รวมกลุ่มกันซื้อปัจจัยการผลิต - ส่งเสริมการปลูกพืชใช้น้ำน้อย - ส่งเสริมให้เกษตรกรประเมินแหล่งน้ำสำหรับการเพาะปลูกในพื้นที่ให้เพียงพอต่อการเพาะปลูก - ส่งเสริมการสร้างแหล่งกักเก็บน้ำ	ทุกตำบล ทุกตำบล	สำคัญเร่งด่วน สำคัญเร่งด่วน
ด้านเกษตรกรและองค์กรเกษตรกร ๑. เกษตรกร ๒. องค์กรเกษตรกร	- ขาดองค์ความรู้ใหม่ ขาดการใช้นวัตกรรมการผลิตพืชที่ทันสมัย - มีการรวมกลุ่มของเกษตรกรแต่ไม่เข้มแข็ง เนื่องจากสมาชิกเวลาไม่ตรงกัน มีความคิดเห็นไม่ตรงกัน ขาดความต่อเนื่อง	- ส่งเสริมการเพิ่มนวัตกรรมการผลิตพืช พัฒนาเกษตรกรให้เป็น Smart Farmer / Young Smart Farmer - ส่งเสริมการรวมกลุ่ม ที่เกิดจากการรวมกลุ่มของสมาชิกโดยสมัครใจ มีการรวมหุ้นเพื่อสร้างความเป็นเจ้าของ มีการบริหารจัดการกลุ่มอย่างเป็นระบบ - ส่งเสริมการดำเนินกิจกรรมของกลุ่มตามความต้องการของกลุ่ม และดำเนินการอย่างต่อเนื่อง	ทุกตำบล ทุกตำบล	สำคัญเร่งด่วน สำคัญเร่งด่วน

ตารางที่ ๓๒ (ต่อ)

ปัญหาและกลุ่มของปัญหา	สภาพของปัญหา	แนวทางการแก้ไข	หมู่บ้านและตำบลเป้าหมาย (พื้นที่/ชุมชนที่ประสบปัญหา)	ความสำคัญเร่งด่วน
<p>ด้านการแปรรูปผลผลิตและผลิตภัณฑ์</p> <p>๑. การแปรรูปสินค้าเกษตร สินค้าส่วนใหญ่ยังไม่ได้รับมาตรฐานบรรจุภัณฑ์ไม่ดึงดูด</p>	<ul style="list-style-type: none"> - ขาดความรู้เกี่ยวกับการแปรรูป - การแปรรูปผลิตภัณฑ์ ยังไม่ได้มาตรฐาน - ขาดวัสดุอุปกรณ์ในการดำเนินกิจกรรม - ขาดทุนในการลงทุน การแปรรูปและการตลาด - สินค้าไม่หลากหลาย ไม่ทันสมัย - ไม่มีความรู้เกี่ยวกับด้านบรรจุภัณฑ์ 	<ul style="list-style-type: none"> - ศึกษานวัตกรรมการแปรรูปโดยสถาบันการศึกษาในพื้นที่หรือผู้ที่มีความเชี่ยวชาญ - ศึกษางานด้านบรรจุภัณฑ์โดยสถาบันการศึกษาในพื้นที่หรือหน่วยงานหรือผู้ที่มีความเชี่ยวชาญ - ขอรับงบประมาณจากหน่วยงานราชการและสถาบันการศึกษา 	ทุกตำบล	สำคัญไม่เร่งด่วน

๓. การจัดทำ TOWS Matrix

๓.๑ การวิเคราะห์ TOWS Matrix ของอำเภอองาว

ตารางที่ ๓๓ แสดงการวิเคราะห์ตาราง TOWS Matrix

	จุดแข็ง (S)	จุดอ่อน (W)
	<p>๑. เกษตรกรมีรายได้จากการประกอบอาชีพการเกษตร</p> <p>๒. มีการประกอบอาชีพ ปลูกพืชหลากหลาย</p> <p>๓. มีทรัพยากรธรรมชาติที่สมบูรณ์สำหรับใช้ประกอบอาชีพการเกษตร</p> <p>๔. เกษตรกรมีองค์ความรู้ในการผลิตพืช</p> <p>๕. มีกลุ่มอาชีพหลากหลาย</p> <p>๖. มีการรวมกลุ่มของเกษตรกร เช่น กลุ่มแปลงใหญ่ กลุ่มวิสาหกิจชุมชน</p> <p>๗. มีแหล่งท่องเที่ยวเชิงเกษตร</p> <p>๘. มีเกษตรกรต้นแบบ</p> <p>๙. มีแหล่งเรียนรู้ ศพก.และเครือข่าย</p> <p>๑๐. มีแหล่งรับซื้อผลผลิตเกษตร เช่น ข้าว ข้าวโพดเลี้ยงสัตว์</p> <p>๑๑. ผู้นำท้องที่/ท้องถิ่น อาสาสมัครเกษตรเข้มแข็ง</p> <p>๑๒. นำปรัชญาเศรษฐกิจพอเพียงในการดำรงชีวิต</p>	<p>๑. ไม่มีเอกสารสิทธิ์ในการประกอบอาชีพการเกษตร</p> <p>๒. ขาดแคลนแหล่งน้ำและขาดการบริหารจัดการน้ำอย่างเป็นระบบ</p> <p>๓. ต้นทุนการผลิตสูง</p> <p>๔. เกษตรกรไม่ให้ความสำคัญในการอนุรักษ์ทรัพยากรธรรมชาติและสิ่งแวดล้อม (การใช้สารเคมี การเผา)</p> <p>๕. เกษตรกรมีพฤติกรรมการใช้สารเคมีในการเกษตรที่ไม่เหมาะสม อาทิ การเลือกใช้ให้ตรงกับโรคและแมลงศัตรูพืช ช่วงเวลาการใช้วิธีการใช้ ตลอดจนสุขภาพอนามัยของผู้ใช้</p>
โอกาส (O)	กลยุทธ์เชิงรุก (SO)	กลยุทธ์เชิงแก้ไข (WO)
<p>๑. มีการส่งเสริมการผลิตสินค้าเกษตรปลอดภัยและแนวโน้มการผลิตเพิ่มขึ้น</p> <p>๒. มีนโยบาย/โครงการต่าง ๆ จากหลายภาคส่วน เข้ามาสนับสนุนด้านการเกษตรในพื้นที่</p> <p>๓. มีหน่วยงานราชการในสังกัดกระทรวงเกษตรฯ/อื่นๆ และสถาบันการศึกษา ให้การสนับสนุน</p> <p>๔. มีระบบสารสนเทศครอบคลุมทุกพื้นที่และง่ายต่อการเข้าถึง</p> <p>๕. กระแสนิยมท่องเที่ยวเชิงเกษตร</p>	<p>ส่งเสริมการเกษตรปลอดภัยเพื่อเพิ่มขีดความสามารถในการแข่งขัน</p> <p>๑. เพิ่มประสิทธิภาพการผลิตสินค้าเกษตร (S๑ S๒ S๓ S๔ S๖ S๘ O๑ O๒ O๓ O๔ O๕ O๗)</p> <p>๒. พัฒนาศักยภาพเกษตรกร และองค์กรเกษตรกรให้มีความเข้มแข็ง (S๖ S๘ S๙ S๑๑ O๑ O๒ O๓)</p> <p>๓. พัฒนาศักยภาพเกษตรกรต้นแบบและพัฒนาแหล่งเรียนรู้ (S๘ S๙ S๑๑ O๑ O๒ O๓ O๔ O๕)</p>	<p>สร้างคุณค่าและพัฒนาคุณภาพชีวิตของเกษตรกร</p> <p>๑. ส่งเสริมการอนุรักษ์ทรัพยากรธรรมชาติ (W๔ W๕ O๑ O๒ O๓ O๔ O๕)</p> <p>๒. พัฒนาศักยภาพเกษตรกรในการผลิตพืชอาหารปลอดภัย (W๔ W๕ O๑ O๔)</p> <p>๓. ส่งเสริมการลดต้นทุนการผลิต (W๓ W๕ O๑ O๒ O๓)</p>

ตารางที่ ๓๓ (ต่อ)

ภัยคุกคาม (T)	กลยุทธ์เชิงป้องกัน (ST)	กลยุทธ์เชิงรับ (WT)
๑. เศรษฐกิจตกต่ำ ๒. ขาดการจัดการด้านสิ่งแวดล้อมอย่างจริงจัง ๓. ภัยธรรมชาติ ๔. การเปลี่ยนแปลงนโยบายของภาครัฐทำให้การดำเนินไม่ต่อเนื่อง ๕. ราคาสินค้าการเกษตรตกต่ำ	<p style="text-align: center;">พัฒนาองค์ความรู้เพื่อการเกษตรแบบยั่งยืน</p> ๑. ส่งเสริมการอนุรักษ์ทรัพยากรธรรมชาติ (S๓ S๗ S๑๒ T๒)	<p style="text-align: center;">เสริมสร้างองค์ความรู้เพื่อความมั่นคงในอาชีพเกษตรกรรม</p> ๑. ส่งเสริมการใช้ทรัพยากรธรรมชาติที่มีอยู่ให้เกิดประโยชน์มากที่สุด (W๒ W๔ T๒)

๓.๒ การกำหนดกลยุทธ์ที่ได้จากการทำ TOWS Matrix ดังนี้

กำหนดเป็นกลยุทธ์ ดังนี้

๑. กลยุทธ์เชิงรุก (ส่งเสริมการเกษตรปลอดภัยเพื่อเพิ่มขีดความสามารถในการแข่งขัน)

๑.๑ เพิ่มประสิทธิภาพการผลิตสินค้าเกษตร

๑.๒ พัฒนาศักยภาพเกษตรกร และองค์กรเกษตรกรให้มีความเข้มแข็ง

๑.๓ พัฒนาศักยภาพเกษตรกรต้นแบบและพัฒนาแหล่งเรียนรู้

๒. กลยุทธ์เชิงแก้ไข (สร้างคุณค่าและพัฒนาคุณภาพชีวิตของเกษตรกร)

๒.๑ ส่งเสริมการอนุรักษ์ทรัพยากรธรรมชาติ

๒.๒ พัฒนาศักยภาพเกษตรกรในการผลิตพืชอาหารปลอดภัย

๒.๓ ส่งเสริมการลดต้นทุนการผลิต

๓. กลยุทธ์เชิงป้องกัน (พัฒนาองค์ความรู้เพื่อการเกษตรแบบยั่งยืน)

๓.๑ ส่งเสริมการอนุรักษ์ทรัพยากรธรรมชาติ

๔. กลยุทธ์เชิงรับ (เสริมสร้างองค์ความรู้เพื่อความมั่นคงในอาชีพเกษตรกรรม)

๔.๑ ส่งเสริมการใช้ทรัพยากรธรรมชาติให้เกิดประโยชน์มากที่สุด

หมายเหตุ

การตรวจสอบความสมบูรณ์ครบถ้วนของข้อมูล พิจารณาตามหลักเกณฑ์ ดังนี้

๑. ต้องเป็นไปตามแบบฟอร์มรายงานผลการวิเคราะห์สถานการณ์การเกษตรของอำเภอ ตามแนวทางการจัดทำแผนพัฒนาการเกษตร ระดับอำเภอ/ตำบล ปี ๒๕๖๒ ที่แนบมาพร้อมหนังสือแจ้งจังหวัด

๒. ความเป็นปัจจุบันของข้อมูล

๓. การแสดงอ้างอิงแหล่งที่มาของแต่ละข้อมูล

๔. นอกจากการบรรยายเนื้อหาแล้วต้องมีตาราง แผนภูมิ หรือแผนที่ประกอบตามแบบฟอร์มรายงาน